

DayDre@m

Mensile di Informazione, Arte, Cultura

Edito da TECHNO DRE@M S.p.A. Casa Editrice

ANNO I - N° 1 - 30 GENNAIO 2002 - COPIA OMAGGIO

VITTORIO SGARBI
PRESENTA IL PITTORE
GIORGIO BALBONI

Il Fascino Del Triveneto
Viaggio alla scoperta del Nordest

INTERNET IN ITALIA
Quale futuro per la Rete?



SUPERA LE INSIDIE DI INTERNET



Techno Drea@m

Comunicare in Internet

Viale della Navigazione Interna, 49/b
PADOVA - Tel. 049/7929577
www.tcdream.com
e-mail: tcdream@tcdream.com

Day Dre@m

MENSILE DI INFORMAZIONE, ARTE E CULTURA

Anno I - Numero 1 - 30 Gennaio 2002

Editore

Techno Dre@m S.p.A.

Via Della Navigazione Interna, 49/b

35129 - PADOVA

Tel. 049/7929577 - Fax 049/8079853

Internet: www.tcdream.com

e-mail: tcdream@tcdream.com

Direttore Responsabile

Bruno Dell'Anna

Direttore Editoriale

Ezio Pampuro

Redazione

Via Della Navigazione Interna, 49/b

35129 - PADOVA

Tel. 049/7929577 - Fax 049/8079853

Pubblicità

Techno Dream

Tel. 049/7229577 - Fax 049/8079853

Grafica

Matteo Stefanelli Borella

Layout

Riccardo Delfino

Stampa

Tipolito Moderna - Due Carrare (PD)

Autorizzazione del Tribunale di Padova
n°1751 del 18/12/01

Pubblicazione realizzata secondo le normative redazionali,
editoriali, emerologiche e bibliografiche universali emanate da:

ISO - International Standard Organization

UNI - Ente Nazionale Italiano di Unificazione

ISBD - International Standard Bibliographic Description

BC - Bibliographic Classification

CBU - Controllo Bibliografico Universale

Revisione ortografica, grammaticale, morfologica, sintattica,
lessicale, formale, logica e glottologica dei testi a cura del
Consiglio Direttivo e del Collegio dei Provvisori della:



Freie Internationale Schwarzwälder Universität

Freiburg im Breisgau

SEDE NAZIONALE ITALIANA

PADOVA

Le opinioni espresse negli articoli vincolano soltanto gli Autori



In copertina: Giovanni Antonio Canaletto: "Il Bucintoro davanti a Palazzo Ducale" (particolare) - Collezione Aldo Crespi - Milano

SOMMARIO

5 L'EDITORIALE

Il parere dell'Editore a cura di Techno Dream

Comunicato agli operatori economici locali

Benvenuto dell'Editore al nuovo Direttore Responsabile

7 L'ELZEVIRO

L'opinione del Direttore di Bruno Dell'Anna

8 TOURING

Il fascino del Triveneto di Ezio Pampuro

Padova

12 ARTE

Giorgio Balboni di Vittorio Sgarbi

16 LETTERATURA

Echi di Sardegna Poesie di Maria Marrocu

Terra lontana

L'astro della notte

Luce, calore e colori

18 L'OROSCOPO DI Day Dre@m di Valeria Ponti Pandolfi

21 SCIENZA

La Grafologia di Ornella Maretto

22 TECNICA

Internet in Italia di Matteo Stefanelli Borella

25 STARBENE

Come vincere lo stress!!! di Silvana Barilla

27 CURIOSITÀ

Tassonomia Umana

28 MUSICA

Kabalevsky di Riccardo Delfino

34 CUCINA

Il Mestolo Veneto



CONSULTING srl

LE NOSTRE ATTIVITA'

Coordinamento interventi di ristrutturazione finanziaria

Finanziamenti agevolati e incentivi alle imprese

Progettazione, sviluppo e conduzione di programmi di qualità -
(Vision 2000 - ISO 14000 - marcatura CE)

Assistenza procedura di qualificazione SOA

Gestione piani di sviluppo e internazionalizzazione

QUADRARE IL CERCHIO È LA NOSTRA MISSIONE

PER MAGGIORI INFORMAZIONI TELEFONATE AL NUMERO VERDE

Numero Verde
800-905399

COMUNICATO AGLI OPERATORI ECONOMICI LOCALI

La Sezione Editoriale della Techno Dream S.p.A. ha deliberato la realizzazione e la pubblicazione periodica di una serie di articoli tendenti a far conoscere meglio le bellezze naturali, le attrattive turistiche e le risorse economiche del Paese attraverso la valorizzazione della storia, dell'arte, del folclore, dei personaggi illustri e delle attività industriali, artigianali e commerciali delle diverse regioni italiane. La finalità principale di questa iniziativa editoriale consiste nel segnalare al pubblico, mediante informazioni tecniche dettagliate, attraverso descrizioni commerciali particolareggiate e per mezzo di presentazioni pubblicitarie molto accurate, inserite in un'originale cornice estetica arricchita da un veste giornalistica efficace e creativa, le Aziende desiderose di diffondere la propria immagine in tutta la penisola, propagandando i prodotti realizzati e i servizi offerti sull'intero mercato nazionale, in maniera vantaggiosa e costruttiva.

La pubblicazione, elaborata da specialisti del settore in grado di soddisfare qualsiasi esigenza imprenditoriale, curando in modo particolare l'esposizione delle caratteristiche specifiche della linea produttiva e dell'organizzazione distributiva, che rendono, giustamente, orgogliosi i creatori di ogni impresa economica, verrà stampata in quadricromia su carta patinata, con una veste grafica molto elegante e raffinata, e comprenderà articoli contenenti dati, grafici, immagini e informazioni tecnico-commerciali precise e complete sulle attività svolte, sui prodotti realizzati e sui servizi offerti dalle diverse Aziende, interviste di approfondimento effettuate da giornalisti professionisti presso le varie sedi aziendali e rapporti analitici ampi e minuziosi, utilizzabili, in termini pubblicitari, in qualsiasi contesto nazionale e internazionale.

La lunga esperienza professionale e la grande padronanza del settore editoriale della Techno Dream S.p.A. sono in grado di garantire risultati apprezzabili e degni di nota sia in termini di efficienza comunicativa, nella pubblicazione delle informazioni imprenditoriali, sia sul piano dell'efficacia pubblicitaria, nella presentazione dei valori aziendali, assicurando una piena soddisfazione anche alle imprese più importanti e qualificate.

Il mensile, battezzato con il fantasioso, beneaugurale e significativo nome di DAY DRE@M, verrà distribuito gratuitamente e avrà una diffusione speciale, con una tiratura adeguata alle esigenze delle diverse Aziende: infatti, potrà essere recapitato in maniera "personalizzata", indirizzandolo a categorie sociali preferenziali, a nuclei familiari selezionati, a particolari operatori economici, a gruppi aziendali ben definiti e/o ad Enti Pubblici appositamente indicati, oppure potrà essere distribuito in maniera "capillare", in modo che i messaggi contenuti nel periodico raggiungano ampi strati della popolazione, coinvolgendo tutti coloro che si troveranno, anche occasionalmente, ad osservarne le pagine, trasformandolo in un influente mezzo di divulgazione economica sistematica, idoneo a far conoscere le diverse attività imprenditoriali al vasto pubblico attraverso una qualificata presentazione delle diverse realtà produttive, e permutandolo in un potentissimo strumento di diffusione pubblicitaria generalizzata in grado di avvicinare le Aziende al mercato globale, incrementando progressivamente la clientela locale e, quindi, ampliando a dismisura il bacino di utenza nazionale.

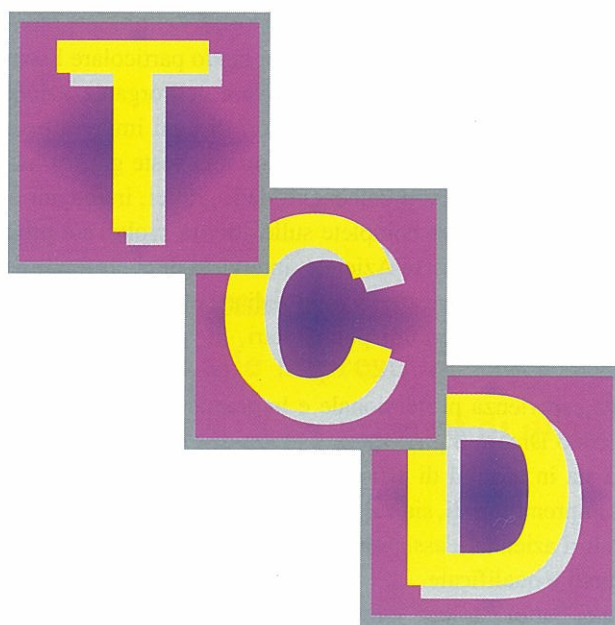
Le Aziende interessate all'inserimento di messaggi pubblicitari originali, con realizzazioni grafiche specifiche e immagini particolari, e gli imprenditori desiderosi di richiedere l'introduzione di servizi propagandistici personalizzati, con infor-

Il parere dell'Editore

a cura della
Techno Dream

mazioni, iconografie e articoli tecnico-commerciali, su DAY DRE@M, potranno richiedere delucidazioni di qualsiasi genere rivolgendosi direttamente alla Casa Editrice Techno Dream S.p.A., al numero 049/80.79.845, o contattando telematicamente la redazione, al numero di telefax 049/80.70.853, eventualmente richiedendo anche il servizio accessorio di distribuzione "mirata", con recapito postale del mensile **anche** presso indirizzi specificamente indicati dai committenti.

Con l'augurio che questa nuova iniziativa editoriale, nata sotto i migliori auspici giornalistici, possa incontrare il favore dei professionisti e degli imprenditori e il gradimento del pubblico e dei consumatori, la Techno Dream S.p.A. si congeda dal suo pubblico, porgendo a tutti i suoi più cordiali saluti.



BENVENUTO DELL'EDITORE AL NUOVO DIRETTORE RESPONSABILE

In linea con i nuovi orientamenti aziendali tendenti a potenziare la diffusione del mensile di informazione, arte e cultura DAY DRE@M, ampliandone gli orizzonti editoriali con l'inserimento di contributi di alto valore letterario in grado di soddisfare le esigenze dei lettori più qualificati e con l'introduzione di rubriche di ampio respiro idonee ad assecondare le esigenze delle diverse categorie professionali, imprenditoriali e artigianali del Triveneto, tenendo conto delle variegate realtà finanziarie, economiche e commerciali che caratterizzano il Nordest, la Casa Editrice Techno Dream S.p.A. è lieta di annunciare che la direzione e la responsabilità redazionale del periodico sono state affidate all'illustre giornalista Bruno Dell'Anna, al quale viene rivolto un caloroso benvenuto assieme ai migliori auguri di buon lavoro!!!

Ci siamo anche noi! In un mondo ormai saturo di carta stampata almeno quanto avido di informazioni circostanziate (spesso dispensate in modo approssimativo e superficiale) e nell'ambito di un universo editoriale in continua espansione nel quale, ultimamente, il proliferare di pubblicazioni gratuite ha raggiunto livelli spropositati, la decisione di dare alle stampe un nuovo periodico può sembrare, a prima vista, inopportuna, incongrua o assurda, se non, addirittura, una vera e propria follia. Tuttavia, analizzando accuratamente le ragioni che hanno spinto la Casa Editrice Techno Dream S.p.A. ad avviare la pubblicazione del nuovo mensile DAY DRE@M, con particolare attenzione all'insopprimibile necessità di mantenere un collegamento informativo stabile, efficiente ed efficace con chi già conosce tecnicamente e commercialmente l'Azienda, cercando, nel contempo, di espanderne il bacino di utenza, per andare incontro alle esigenze dei nuovi clienti, la ragion d'essere del nuovo giornale emerge con chiarezza, giustificando un'iniziativa editoriale che trova una sua precisa collocazione operativa e una dimensione funzionale ben specifica e definita nel quadro della realtà socioeconomica del nordest. Infatti, DAY DRE@M non è il solito anonimo mensile di informazione generica, ipocritamente qualunquista o, peggio, sfacciatamente politicizzata e neppure uno dei banali periodici di avvisi economici gratuiti, zeppi di comunicati pseudocommerciali e di annunci vari, oggi di gran moda, ma rappresenta una fonte razionale, aggiornata e produttiva di notizie interessanti, di conoscenze stimolanti e di innovazioni tecnico-commerciali al servizio dei professionisti e degli imprenditori che operano nell'area del Triveneto e in tutta Italia.

Dunque, DAY DRE@M non vuole essere... È!!!

È un utile strumento di divulgazione culturale per il pubblico!

È un vantaggioso mezzo di aggiornamento tecnologico per la clientela!

È un indispensabile canale di informazione commerciale a disposizione degli imprenditori.

Inoltre, nelle intenzioni della Casa Editrice e della Direzione Giornalistica, DAY DRE@M è destinato a colmare un "vuoto" di informazione che, finora, ha penalizzato gravemente alcune categorie professionali e imprenditoriali, collocandole in un contesto inadeguato alle aspettative e alle aspirazioni degli operatori economici, finanziari e commerciali di una delle aree più ricche della nostra penisola, senza entrare in concorrenza con le numerose pubblicazioni gratuite locali, ma delineando un'originale linea editoriale rivolta ad incrementare la comunicazione tra produttori e consumatori e gli interscambi fra utenti e fornitori di beni e di servizi, valorizzando l'immagine del nostro mercato a vantaggio della clientela e al servizio dell'imprenditore moderno.

DAY DRE@M, infine, abbinerà al suo ruolo elettivo di periodico di informazione, arte e cultura, una funzione sociale altamente innovativa, proponendo mensilmente articoli tecnico-commerciali, realizzati in collaborazione con professionisti del settore, in grado di assicurare un aggiornamento costante e tempestivo a tutti gli operatori economici.

Senza la pretesa di sostituirsi ai numerosi quotidiani o alle innumerevoli pubblicazioni specialistiche, comunque, il mensile DAY DRE@M cercherà di crearsi un proprio spazio specifico, collocandosi produttivamente nel ricchissimo panorama editoriale contemporaneo, impegnandosi a garantire ai suoi lettori una periodica divulgazione di utili informazioni tecnico-commerciali, un'attenta diffusione di valide comunicazioni di carattere socioeconomico e una consistente trasmissione di vitali messaggi pubblicitari, armonicamente inserite nella vita di tutti i giorni.

L'opinione del Direttore

di
Bruno Dell'Anna

Il fascino del Triveneto

di
Ezio Pampuro

Il Triveneto è una delle aree più rinomate della penisola per le sue bellezze naturali, per la sua storia millenaria e per la sua eccezionale cultura che, ormai da molto tempo, contribuiscono a farne una meta turistica molto ambita. Ma il Nordest è anche una zona altamente industrializzata, ricca di migliaia di attività artigianali, commerciali, economiche e finanziarie che rendono quest'angolo d'Italia un esempio unico al mondo in termini di capacità imprenditoriali e di produttività reale.

Il territorio delle Tre Venezie, costituito dal Trentino-Alto Adige, a nordovest, dal Friuli Venezia Giulia, a nordest, e dal Veneto, che si incunea profondamente fra le prime due regioni, delimitandone quasi esclusivamente i confini interni, al centro, occupa completamente la vasta area dell'Italia settentrionale che si estende, a oriente, dall'estremo limite dell'arco alpino fino alla profonda depressione trasversale del bacino padano.

Il Veneto rappresenta la regione più estesa e più densamente popolata, evidenziando profonde differenze locali a livello geografico (idrogeologico e climatico), naturalistico (floristico e faunistico) e antropico (urbanistico e sociale), armonicamente fuse nella composizione dell'equilibrato mosaico

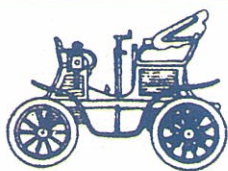
che caratterizza in maniera inconfondibile la realtà veneta contemporanea; mentre il Trentino-Alto Adige e il Friuli Venezia Giulia, stabilmente soggetti alle rigide temperature montane, dal punto di vista ambientale, e fortemente influenzati dalle culture straniere delle popolazioni confinanti, sul piano antropologico, presentano omogeneità geoecologiche e sociopolitiche più spiccate, con peculiarità nette, precise ed evidenti, e, quindi, facilmente individuabili.

Venezia, la Serenissima, costituisce, incontestabilmente, a livello estetico, artistico, culturale e linguistico, il centro ideale del vasto territorio orientale, densamente popolato, che va dalle montagne alla pianura, dalle colline al pelago, spaziando dalla Vetta d'Italia al

fiume Po, dalle Dolomiti al Carso e dal lago di Garda al Mare Adriatico.

Città gioiello di fama universale recentemente dichiarata patrimonio dell'umanità, custode di un patrimonio artistico fra i più importanti del mondo e culla di capolavori figurativi, letterari e musicali che costituiscono motivo di orgoglio e di vanto per la sua popolazione, Venezia riveste anche un ruolo di primo piano nella millenaria storia della penisola italiana e del continente europeo, assurgendo al rango di protagonista assoluta per quanto concerne la direzione dello sviluppo sociale del Veneto e il conseguimento del suo plurisecolare predominio politico, militare, economico e commerciale sull'intero bacino mediterraneo.

Affacciata sulla sua caratteristica



CAMPAGNOLA
di BRUGINE (PD)
Via Conche, 53
Tel. e Fax 049/9735075

Autocarrozzeria **F.lli Milanetto** s.n.c.

CONCORDATARIA CON ASSICURAZIONI
AUTO SOSTITUTIVA GRATUITA
RIPARAZIONI CRISTALLI
RIPARAZIONI DA GRANDINE
RESTAURO AUTO D'EPOCA

Un servizio a misura per ogni esigenza con garanzia

Grande Occasione!

ROVER 416 S - ANNO 1997
KM 16.000 ORIGINALI!

£. 15.000.000



laguna, sita a nord del delta padano, e collocata al centro della più vasta zona umida d'Italia, Venezia è l'unica città d'acqua del pianeta che unisce all'ineguagliabile bellezza e all'inestimabile valore del suo patrimonio architettonico, splendidamente conservato e armonicamente inserito in un ambiente naturale particolarmente suggestivo, in grado di conferire a tutto l'insieme un fascino eccezionale, il peso storico di una metropoli-stato che, fra il Medioevo e il Rinascimento, grazie al suo speciale sistema politico di tipo repubblicano, divenne la capitale più libera d'Europa, influenzando, con la sua smisurata potenza militare, terrestre e navale, con il suo immenso potere finanziario e valutario, con la sua indiscutibile autorità in tutti i settori dell'economia e con l'estrema importanza dei suoi traffici commerciali, il panorama istituzionale internazionale, fino ad incidere, per un certo periodo, sull'intero ordine mondiale.

I diversi paesaggi dell'ampia regione si delineano in maniera stupenda, digradando dolcemente dall'imponente maestosità delle cime alpine, eternamente innevate, attraverso i morbidi declivi collinari delle aree intermedie, caratterizzate da un clima piuttosto mite, fino alle pianure ordinate e rigo-



Palazzo Thiene a Vicenza

liose che accolgono i numerosi corsi d'acqua destinati a confluire nella liquida lucentezza di un mare dai riflessi di cobalto.

Qui e là sorgono ridenti borghi campestri di origine medioevale, paesi arroccati su alture che interrompono improvvisamente la regolarità del terreno pianeggiante e città dal glorioso passato, circondate da possenti mura



Villa Barbarigo Pizzoni Ardemani a Valsanzibio di Galzignano (Padova)

turrite, che danno lustro al territorio centro-occidentale, quali: *Verona*, con la celebre Arena romana e le numerose testimonianze del suo glorioso passato medioevale, *Bassano del Grappa*, con il suo pittoresco Ponte Vecchio, costruito interamente in legno, *Treviso*, importante centro manifatturiero, ricco di laboriosi insediamenti industriali e di operosi laboratori artigianali, *Cittadella*, borgo medioevale murato, progettato per svolgere funzioni difensive, conservatosi pressoché intatto fin dalle sue origini, *Vicenza*, la città di Andrea Palladio, famosa per il suo Teatro Olimpico, *Padova*, con la Basilica del Santo, la Cappella degli Scrovegni e Prato della Valle, che fu meta di illustri toscani, da Dante Alighieri a Francesco Petrarca e da Giotto a Donatello, fino a Galileo Galilei, profondamente apprezzato dalla sua antichissima università, *Monselice*, dalla storica, imprendibile, Rocca, *Chioggia*, dai pittoreschi scorci acquatici che, a tratti, seppur in una sorta di miniatura, ricordano Venezia, e *Rovigo*, città-traghetto orientata verso gli insediamenti urbani di impronta più spiccatamente padana.

Nell'area prealpina veneta sorgono: *Belluno*, vera porta del territorio subal-

pino, *Asiago*, *Asolo*, *Feltre* e *Vittorio Veneto*, cariche di ricordi della Grande Guerra, e *Cortina d'Ampezzo*, la cui stupenda conca è raggiungibile mediante la Grande Strada delle Dolomiti che attraversa il maestoso scenario dei Monti Pallidi, proiettandosi verso l'estremo limite settentrionale della penisola; mentre a nordovest, in Trentino, si trovano: *Glorenza*, vera meraviglia dell'epoca medioevale che conserva, immutato da secoli, il suo impianto urbano originale, *Bolzano*, città dai profondi riflessi gotici di matrice austriaca, *Trento*, monumentale capitale di principi vescovi, e *Riva del Garda*, che domina il lago omonimo, il più grande d'Italia, vero paradiso naturalistico, ambientale e turistico della zona.

A nordest, in Friuli, nell'ambito di un paesaggio più aspro e impervio, si ergono: *Cividale del Friuli*, con i suoi cimeli di epoca longobarda, *Udine*, storica capitale della Patria del Friuli, *Pordenone*, delizioso e ridente capoluogo di una piccola, ma produttiva, provincia, che vanta il "primato di gioventù" di tutto il Triveneto, *Gorizia*, strappata allo Straniero durante furibondi combattimenti avvenuti nel corso di entrambe le Guerre Mondiali,



Il Ponte di Rialto sul Canal Grande, a Venezia

Palmanova, dalla peculiare pianta urbana a forma di stella, *Aquileia*, con la sua tipica abbazia romanica, *Grado*, con il suo caratteristico centro storico, e, infine, *Trieste*, città cosmopolita dall'atmosfera mitteleuropea, orgogliosa del suo passato di importante centro marittimo dell'impero asburgico e conscia del suo fondamentale ruolo storico di ponte ideale fra oriente e occidente, mai abbandonato nel corso dei secoli, a testimonianza della sua naturale vocazione mercantile e della sua particolare funzione di fulcro civile fra il continente europeo e il Mar Mediterraneo.

Naturalmente, non è possibile riassumere in poche note l'importanza, geografica, storica, culturale, artistica, religiosa, economica e commerciale di una regione vasta e strutturalmente articolata come il Triveneto; pertanto, a questa prima parte, dal carattere emi-

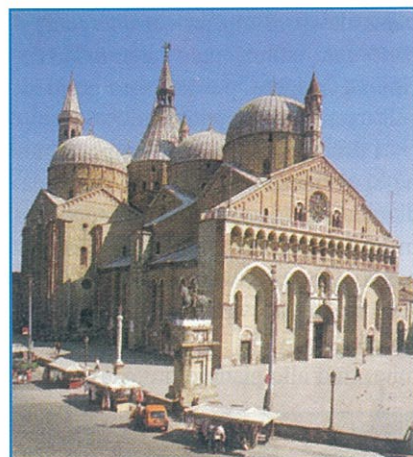
nentemente generico e introduttivo, faranno seguito numerose sezioni specifiche, dedicate alle caratteristiche salienti e agli aspetti peculiari delle diverse aree, che prenderanno in considerazione in maniera dettagliata tutte le problematiche emergenti, procedendo sistematicamente alla conduzione degli indispensabili approfondimenti e cercando di trattare la materia, se non in modo esaustivo, almeno in maniera esauriente.

PADOVA

Padova, gloriosa città veneta dalle origini antichissime e, pertanto, testimone di eventi storici di estrema importanza per la storia italiana, vanta tra i suoi mitici fondatori addirittura l'eroe omerico Antenore, che, costretto alla fuga, con pochi compagni, dopo la

distruzione di Troia, si sarebbe recato nell'attuale area patavina per assumerne una dimora stabile.

Il primo insediamento, collocato in una felice posizione geografica fra il suggestivo incanto dei Colli Euganei e gli ampi orizzonti del Mare Adriatico, che consentivano di spingere lo sguardo fino alle lontane terre dei Dalmati, richiamò diverse popolazioni originariamente stanziate nei territori limitrofi, divenendo rapidamente il centro di aggregazione antropica più importante della pianura veneta, con un impianto urbano impreziosito dalle veloci vie di comunicazione rappresentate dai fiumi Bacchiglione e Brenta, destinati a influenzare, successivamente, il tracciato e la tessitura delle principali arterie cittadine.



La Basilica del Santo

Quando, nel 456 a. C., temendo un'invasione gallica, i Veneti si allearono con i Romani, Padova ottenne dignità di *civitas* romana, divenendo

PALUAN

LA SCELTA PER
LA TUA CASA

Via Roma, 39
35040 CARCERI (Padova)
Tel. e Fax 0429/619611

PALUAN
**Arredamenti
completi
per la casa**



Municipium con sacerdoti e magistrati propri, e acquistando, così, tutti i diritti garantiti dalla legislazione di Roma.

In breve tempo, la città diventò potente e maestosa, arricchendosi di edifici pubblici imponenti e di vasti piazzali abbelliti da monumenti grandiosi, ma, dopo il crollo dell'Impero Romano, andò incontro ad un periodo di profonda decadenza, caratterizzato da rovinose alluvioni e funestato da ripetute inondazioni, che culminò, nell'anno 602, con la resa ai Longobardi, i quali riuscirono a piegarne la strenua difesa, radendola completamente al suolo.

Durante il Medioevo Padova si erse a libero Comune, affermando la propria supremazia militare, commerciale e culturale sui territori circostanti ed entrando in competizione con le altre città venete per il predominio sull'intera regione pedemontana orientale.



Il Caffè Pedrocchi

Conquistata nel 1237 da Ezzelino da Romano, la città passò, in seguito, sotto il dominio della famiglia da Carrara, finché, dopo aver recuperato con enormi difficoltà la propria autonomia, nel 1405 fu unita ai territori controllati militarmente e amministrativamente dalla Serenissima Repubblica di Venezia.

L'arrivo dei Francesi, nel corso della Campagna d'Italia condotta da Napoleone Bonaparte, e la successiva cessione del Veneto agli Austriaci, decisa con il trattato di Campoformio, l'8 Febbraio 1848, imposero alla città un lungo periodo di umiliante sudditanza allo Straniero, finché la brama di libertà e il desiderio di indipendenza



L'abbazia benedettina di Santa Maria di Praglia, nel comune di Teolo (Padova)

della sua popolazione diedero origine ai moti popolari risorgimentali contro gli Asburgo che condussero alla cacciata degli invasori nel 1866 e alla successiva annessione di Padova al Regno d'Italia.

Durante la Grande Guerra, ma, soprattutto, nel corso della Seconda Guerra Mondiale, la città subì drammatiche devastazioni, alle quali i suoi abitanti seppero reagire con indomito coraggio e con profondo spirito civico, ricostruendo i quartieri distrutti e restaurando gli edifici più belli cercando di conservare intatta la struttura urbana originale, caratterizzata da strette vie porticate che sboccano in piazze



Palazzo della Ragione

ampie e soleggiate, ma anche valorizzando mete turistiche, come la Basilica del Santo, Prato della Valle o la Cappella degli Scrovegni, che attirano ogni anno milioni di visitatori provenienti da tutto il mondo.

Negli ultimi anni, Padova ha abbinate al suo tradizionale ruolo di centro artistico, culturale e religioso, un'innovativa funzione di nucleo industriale, commerciale e finanziario estremamente vivace e produttivo, incremen-



Prato della Valle

tando lo sviluppo del suo comprensorio e promuovendo una trasformazione radicale dell'economia di base dell'intera regione veneta.

Naturalmente, la coesistenza equilibrata di interessi talmente diversi e la coniugazione armonica di prospettive di base così poco compatibili renderà molto difficile il compito delle autorità di governo; pertanto, dovrà essere cura delle istituzioni più sensibili a tali problematiche, degli amministratori locali più "illuminati", degli imprenditori più lungimiranti e dei cittadini più responsabili traghettare senza traumi e senza scosse la città di Padova nel terzo millennio.

Ezio Pampuro

GIORGIO BALBONI

di
Vittorio Sgarbi

Su precisa autorizzazione concessa personalmente dal Maestro al nostro Direttore, Bruno Dell'Anna, Day Dream ha l'onore di presentare, in trascrizione integrale, una relazione critica di Vittorio Sgarbi sulla figura di Giorgio Balboni.

È impressionante osservare quanto il realismo fotografico o Iperrealismo o il riporto fotografico stiano raccogliendo interesse presso i giovani artisti internazionali. È indubbiamente un riflesso di due attuali momenti della fotografia e delle arti tradizionali, che possono dirsi quasi contrapponibili. Credo che il grande, generalizzato "ritorno" delle arti tradizionali della fotografia, dopo gli exploits degli anni Sessanta e Settanta, faccia intendere qualcosa di più preciso e significativo. Si guarda alla fotografia perché anche le giovani leve dell'arte contemporanea sentono un grande bisogno di referenzialità, quello a cui il mezzo fotografico fa sempre riferimento.

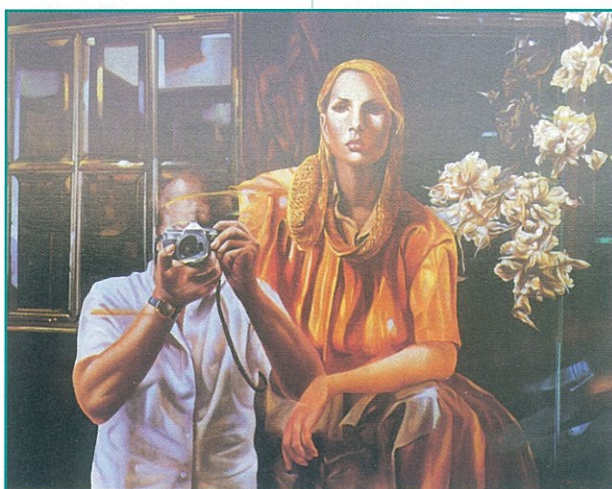
Le arti tradizionali, al contrario, non hanno la capacità di riprodurre un oggetto se non con una personale interpretazione; in altre parole la pittura e la scultura, proprio perché non meccaniche, rendono non l'oggetto, ma una sua possibile rappresentazione. Così si è mossa la storia dell'arte occidentale nel corso dei secoli. Tra l'arte Greca e il tardo Ottocento è valso il principio di una rigida imitazione della natura. Dal tardo ottocento in poi ha prevalso invece la linea contraria. Quest'ultimo processo si verifica peraltro con l'avvento di una società

industriale e post-industriale nella quale il ruolo dei mezzi meccanici referenziali (fotografia, cinema, televisione, ora anche informatica) è diventato straordinariamente rilevante. Sappiamo benissimo che la comunicazione globale dei *mass-media*, così tipica dei nostri tempi, si basa fondamentale-

mente sul consumo continuo di immagini referenziali.

Analogamente Warhol ritiene che la figurazione dell'epoca dei *mass-media* debba vedere la realtà non così come gli uomini la vedono, ma come la riproducono la grafica pubblicitaria, la fotografia, il cinema, la televisione. È questa la ragione per la quale Warhol si preoccupa di adottare sistematicamente nella sua pittura le tecniche tipografiche e il riporto dalla fotografia, identificando in essi non solo un mezzo, ma

un vero e proprio modo di concepire la forma figurativa. Si tratta di un passo decisamente cruciale per le vicende della figurazione pittorica nel Novecento. Bisogna dare atto a Giorgio Balboni di essere stato uno degli autori italiani che tra i primi e con più convinzione hanno compreso il vero senso della svolta che la figurazione Pop imponeva all'arte contemporanea. Si doveva scegliere tra una pittura che fosse chiusa entro i confini dell'Io e un'altra che fosse aperta alla



Riflesso, 1996 (olio su tela, 80 x 100 cm.)



Rigenerazione e Vendita Cartucce Stampanti
Vendita Assistenza Macchine per Ufficio, Computer
Rivenditore autorizzato TOSHIBA

www.fmsistemi.it

FM SISTEMI S.n.C. di Biaggio e Zappelletto Sede Legale Via Maragne, 42 Punto Vendita Via Borgo Bassano, 68
Tel. e Fax 049/5970974 - 35013 CITTADELLA (PD) P.Iva 03245170281 REG. IMPRESE PD - 1997 - 327945 REA 293223
www.fmsistemi.it - E-mail: fmsistemi@tiscalinet.it

vita "esterna", ai mutamenti che in essa stava apportando l'imperante civiltà dei *mass-media*; Balboni ha scelto la seconda soluzione, certamente - a dispetto dei luoghi comuni - la più moderna. Si doveva scegliere tra un linguaggio che svolgesse la sua funzione entro una ristretta cerchia di "addetti ai lavori" e un altro che si rivolgesse a un pubblico enormemente più esteso, non necessariamente specialistico; Balboni ha scelto sempre la seconda strada, certamente la più fiduciosa e progredita nell'intendere ancora l'arte come grande comunicazione di massa. Ciò che francamente risulta retrogrado, sommario, *fuorviante* è cominciare a ritenere che le scelte di Balboni siano state effettuate entro uno scenario che contempla due soli schieramenti possibili: i *modernisti*, ovvero l'Avanguardia non figurativa, gli innovatori, (sono) i "buoni" sempre e comunque; e, invece, i *passatisti*, ovvero tutto quanto esula dall'Avanguardia non figurativa, i conservatori, sono i "cattivi". Questa è una visione puramente settaria degli eventi che hanno interessato l'arte contemporanea dagli anni Sessanta in poi. Non dobbiamo, nell'epoca che ha eletto la figurazione (fosse pure d'origine meccanica) a elemento imprescindibile della sua civiltà, considerare i pittori figurativi, o almeno certi pittori figurativi, *passatisti* per forza. Le scelte - quelle vere - di Balboni sono state enormemente più aggiornate ai tempi di quanto non potessero essere le posizioni di un epigono dell'Informale o di uno sperimentatore concettuale. Dov'è la modernità in un'arte che vuole essere solo esercizio di labo-



Nella vetrina, 1985 (olio su tela, 60 x 60 cm.)

ratorio, che si rifiuta di confrontarsi direttamente con il mondo attuale? Quella è arte che premeditatamente non vuole essere "nel tempo", è arte che si vuole porre al di fuori del tempo corrente. Proprio il contrario di quanto recita qualsiasi definizione di modernità. Balboni "neo-accademico"?

Un'altra sciocchezza. Indubbiamente è esistita, esiste tuttora una larga fetta della figurazione pittorica che è formalmente e idealmente legata al retaggio accademico. Si può capire che un Annigoni o anche un Vespignani sono Accademici. Ma Balboni è di un'altra razza. La sua è una figurazione pie-



Vittorio Sgarbi, 1986 (tempera e olio su tela, 100 x 140 cm.)

namente contemporanea, figlia della Pop-Art e dell'Iperrealismo, un modo attualissimo di concepire l'immagine e la forma che nulla ha a che fare con il naturalismo accademico. Piuttosto il percorso della pittura di Balboni andrà valutato come un'ulteriore, sapiente riflessione sull'impossibilità di un'arte che si dia come *referenzialità* pura. È difficile immaginare una pittura più oggettiva di quella di Balboni, nel senso che rappresenta persone e oggetti senza che su di essi sovrapponga alcuna apparente intenzione espressiva. Ma è proprio così? Non alludo tanto a certe opere, specie le più remote, in cui il marcato plasticismo luministico o certo vigore disegnativo possono certamente rinviare a una precisa volontà dell'artista. Penso invece alle opere più "neutre" di Balboni, quelle per le quali saremmo pronti a giurare sull'"assenza" dell'autore. Anche in questo caso il discorso non muterebbe di troppo: scegliere un certo tipo di soggetto piuttosto che un altro, scegliere una certa ambientazione, una certa posa, una certa resa del colore, perfino scegliere una pittura dalla fedeltà fotografica, significa ugualmente esprimere, autoreferenzialmente. Si può allora esprimere deformando o ignorando la realtà oggettiva, ma si può ottenere lo stesso esito anche con l'atteggiamento opposto. È questa la grande scoperta, la grande regola della migliore figurazione novecentesca (Metafisica, Realismo Magico, Pop-Art, Iperrealismo): più cerchi di avvicinarti alla neutralità dell'oggetto, più cresce il conturbante senso di estraneità dal reale della rappresentazione. Balboni, naturalmente, conosce benissimo tutte queste cose.

Vittorio Sgarbi



MEG & CREW SOA

La competizione ha cambiato le regole, per questo oggi è il momento migliore per conoscerci.

Infatti, il quadro legislativo che regola la partecipazione agli appalti pubblici, affida alle Società Organismo di Attestazione (SOA) il compito di qualificare le imprese e di rilasciare l'Attestato di Qualificazione.

Per questo c'è Meg & Crew SOA S.p.A., la società nata dalla volontà di un gruppo privato di imprenditori e consulenti provenienti dai settori dell'edilizia e della certificazione dei sistemi di qualità aziendale.

Un'esperienza unica oggi a disposizione di chi desidera adeguarsi velocemente ai nuovi parametri indicati nel D.P.R. n. 34 del 25 gennaio 2000. Meg & Crew opera secondo le più moderne procedure di qualificazione riconosciute in Italia e all'estero: l'indipendenza del gruppo fondatore garantisce un servizio puntuale e preciso, senza quei vincoli burocratici che possono rallentare il rilascio dell'Attestazione:

Con Meg & Crew potete concentrarVi sul Vostro lavoro tranquillamente, perché sapete che:

per l'Attestazione c'è chi lavora per Voi!

Se desiderate maggiori informazioni e conoscere quali sono le opportunità della Vostra azienda sia per le categorie che per le classifiche per le quali vorreste ricevere l'Attestazione SOA, potete telefonare al numero: 06/7001483 o inviare un e-mail all'indirizzo: info@megcrew.com senza alcun vincolo o impegno, mentre per qualsiasi richiesta è a Vostra disposizione anche il nostro sito Internet: <http://www.megcrew.com>

MEG & CREW. L'ATTESTAZIONE NO-PROBLEM

Meg & Crew SOA è la scelta migliore per le aziende che desiderano partecipare alle procedure di affidamento di appalti pubblici nel pieno rispetto del nuovo quadro normativo (contenuto nel D.P.R. n. 34 del 25 gennaio 2000) che delega a privati - Società Organismo di Attestazione - il compito di qualificare le imprese e di rilasciare l'Attestato di Qualificazione SOA. Meg & Crew SOA garantisce un servizio efficiente, con un'organizzazione preparata a suggerire indicazioni utili per il raggiungimento dell'obiettivo, per consentire alle imprese di concentrarsi su quello che sanno fare meglio: il loro lavoro.

Affidatevi a Meg & Crew SOA per partire nelle gare d'appalto con il piede giusto!

SPECIALISTI NELLE COSTRUZIONI E NELLA CERTIFICAZIONE DELLA QUALITÀ

Meg & Crew SOA unisce le migliori professionalità provenienti dal settore delle costruzioni e degli appalti pubblici e dal settore della certificazione dei sistemi di qualità aziendali. Il risultato è la completezza del servizio che arricchisce di contenuti operativi mirati a risolvere eventuali problemi che potrebbero ostacolare il rilascio dell'attestazione.

AFFIDABILITÀ DI STANDARD GESTIONALI AVANZATI

Meg & Crew SOA opera secondo le più moderne procedure di qualità aziendale orientate alla piena soddisfazione del cliente, articolando il processo di attestazione in tre fasi:

pre-audit

colloquio preliminare per verificare, prima della stipula del contratto e senza alcuna esposizione economica da parte dell'azienda cliente, la fattibilità dell'attestazione

auditing

analisi dell'idoneità della documentazione con verifica della veridicità delle dichiarazioni, anche col supporto di programmi informatici specifici ed avanzati

post-audit

verifica della fattibilità per l'accesso a categorie diverse o a classifiche superiori e rinnovo dell'attestazione alla scadenza naturale del 3° anno

GARANZIA DI SERVIZIO. GARANZIA DI QUALITÀ

Meg & Crew SOA garantisce un servizio efficiente e completo su tutto il territorio nazionale, grazie all'attività di coordinamento della sede centrale di Roma dei propri uffici di rappresentanza.

Sempre con gli stessi standard operativi, sempre con le massime garanzie professionali

- di competenza
- di imparzialità
- di riservatezza

Sempre e ovunque con la massima disponibilità e trasparenza tariffaria.



MEG & CREW SOA

SOCIETÀ ORGANISMO DI ATTESTAZIONE

Via Taranto, 21 - 00182 Roma • Tel. 06.7001483 r.a. - fax 06.77205889

www.megcrew.com • e-mail info@megcrew.com

Meg & Crew SOA (Società Organismo di Attestazione)
è la scelta migliore per le aziende che desiderano
partecipare alle procedure di affidamento di appalti pubblici
nel pieno rispetto del nuovo quadro normativo - DPR34/2000

Meg & Crew SOA garantisce un servizio efficiente, con
un'organizzazione preparata per consentire alle imprese
di concentrarsi sul loro lavoro e partire nelle
gare d'appalto con il piede giusto.

**IL SUCCESSO SI COSTRUISCE
ALLA PARTENZA.**

SE DESIDERATE INFORMAZIONI TELEFONATE AL NUMERO VERDE

Numero Verde

800-905399



www.ellana.com

Echi di Sardegna

Poesie
di
Maria Marrocu

TERRA LONTANA

*Ti ho lasciata,
mia adorata terra,
e già mi pervade nostalgia.
Mi mancheranno i tuoi variopinti colori,
il profumo di mirto e rosmarino selvatico.
Ricorderò i fiori di pesco stormire tra i rami
come volessero salutarmi.*

L'ASTRO DELLA NOTTE

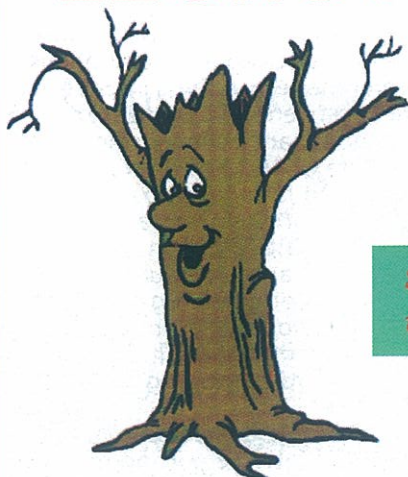
*La luna non brilla più nel cielo offuscato.
La rivedo dipinta in un quadro
e rimane la trepida attesa
che torni ad illuminare la notte
di nuova romantica luce.*

LUCE, CALORE e COLORI

*All'orizzonte il sole tramonta,
scende pian piano ai margini di un immenso campo di grano.
Un grandioso impareggiabile spettacolo
riporta il pensiero a mia madre.
Nel tuo ricordo, mamma, dipingerò un quadro
per eternare e dedicarti una stupenda immagine
che è di abbaglio all'universo tutto.*

Per rendere merito ad una giovane poetessa innamorata della sua Sardegna, Day Dre@m ospita sulle sue pagine alcune brevi poesie di Maria Marrocu, dettate da enorme affetto, da spontaneo afflato poetico e da profonda ispirazione interiore.

LEGNO?



BAESSO ROBERTO



*Articoli da Giardinaggio, Campeggio
Casette, Garage, Pergole e Gazebo in legno*

*Se venite a trovarci anche nei mesi invernali avremo
il tempo di servirvi con maggiore cura e tempo*

Via Provinciale, 36 - 35010 CAMPO S.MARTINO (PD)
Telefono 049/9630300 - 9630311

REAGISCI ALLA SOLITUDINE



*può capitare di sentirsi soli,
ma non dev'essere una costante nella nostra vita.
Se troppo spesso senti un senso di vuoto attorno a te,
se guardi il telefono in attesa di uno squillo amichevole,
se organizzi freneticamente serate mondane
per non restare solo con te stesso...Non ti arrendere*

*Da noi puoi riscoprire la gioia di avere accanto
una persona per la quale essere importante,
puoi innamorarti di una giornata trascorsa
a dialogare serenamente con chi stimi,
puoi assaporare il calore di un abbraccio.*



*Sarò lieta
di trovare
insieme a te
la soluzione
migliore
al tuo caso*

- ♥ Banca dati di persone motivate a trovare il proprio partner ideale
- ♥ Personale dotato di grande sensibilità e riservatezza
- ♥ Massima garanzia di serietà
- ♥ Innovativo sistema computerizzato per l'affinità di coppia
- ♥ Numero di incontri garantiti per iscritto*
- ♥ Iscrizioni e pagamenti personalizzati

PADOVA

Riviera Ponti Romani, 22 - Tel. 049.87.74.560

E-mail: info.padova@elianamonti.it

www.elianamonti.it

FEBBRAIO

1 Pianeti di Febbraio
(Acquario) 19 febbraio - 20 marzo)
Il Sole entra in Acquario il 18, alle 21:06
La Luna inizia in Ariete
(la Luna, percorrendo 15 - 16 gradi al dì,
cambia costellazione ogni 2 giorni)
Mercurio in Acquario, retrogrado
Venere in Acquario, in moto diretto
Marte in Ariete, in domicilio
Giove in Cancro, retrogrado
Saturno in Gemelli, retrogrado
Urano in Acquario, in domicilio
Nettuno in Acquario
Plutone in Sagittario
Nodi Lunari in Gemelli

L'Oracolo

Valeria Po

Simboli zodiacali stilizzati originali creati in forma ibrida e generati elettronicamente



ARIETE (21 marzo - 20 aprile) Con le attuali posizioni planetarie Vi sarà più facile ascoltare gli altri ed essere più disponibili ad andare incontro alle esigenze altrui. Per il Vostro temperamento a volte un po' autoritario, è importante capire che il mondo non gira sempre intorno a Voi, anche se Vi piacerebbe crederlo. Non basta volere con intensità una cosa per ottenerla: è indispensabile imparare a tener conto anche degli altri. Cedere non sempre significa essere deboli; qualche volta può essere una manifestazione di maggior forza, o, comunque, di maggior buon senso.

PER L'UOMO ARIETE I momenti migliori verranno quando sentimento e passione si fonderanno insieme per travolgerVi nel fuoco dell'eros. Le coppie, vecchie o nuove, potranno contare sulla complicità di Venere in Acquario, congiunta a Urano e Nettuno, anch'essi in Acquario.

PER LA DONNA ARIETE Il mese propone incontri fulminanti: forse saranno fuochi di paglia, ma, intanto, la fiammata sarà allegra e darà calore.



TORO (21 aprile - 20 maggio) I nati sotto il segno del Toro, in particolare coloro che festeggiano il compleanno durante la I decade, saranno baciati in fronte dalla Fortuna. Raramente avete avuto momenti così sereni e felici: potrete trascorrere un periodo di vita molto soddisfacente e apprezzare pienamente il valore del benessere e della tranquillità che stelle benevole annunciano per Voi. La luna Vi offre un margine di maggior sicurezza transitando nei segni amici: fra l'8 e il 9, esercitando un benefico influsso anche sulla salute, fra il 16 e il 18, alimentando una relazione sentimentale.

PER L'UOMO TORO Le buone posizioni che Luna e Venere, Mercurio Marte e Plutone assumono in questo mese Vi offrono ore dolcissime e momenti esaltanti di autentica passione. Proverete gli inconfondibili fremiti di un innamoramento improvviso che durerà, magari, lo spazio di un mattino, ma Vi consentirà di sentirVi parte della schiera degli eletti che possono palpitare per un nuovo sentimento.

PER LA DONNA TORO Avete davanti a Voi un mese positivo in cui recuperare salute e fiducia in Voi stesse e sul lavoro che svolgete; Giove Venere e Mercurio amici vi aiutano a risalire la china, ma sarà importante la Vostra collaborazione.



GEMELLI (21 maggio - 21 giugno) Febbraio Vi è decisamente propizio, soprattutto per quanto riguarda la salute. Vi sentite in ottima forma, le Vostre energie sono intatte e il benessere psicofisico è molto elevato. Un po' di movimento fisico gioverà anche ai più pigri tra di Voi, ma abbiate cura delle Vostre vie respiratorie. La Luna Vi consentirà di trascorrere un periodo mondano e molto costruttivo. Sostenuti da Marte e da Giove, avrete la possibilità di affrontare con grande facilità i rapporti interpersonali, trovando sempre la parola adatta per risolvere ogni situazione, anche la più complicata.

PER L'UOMO GEMELLI Puntate tutto sul pubblico: se pensate di poter ottenere un avanzamento professionale questo è il momento di muovere tutte le pedine a Vostra disposizione; se avete una pendenza legale cercate di risolverla durante il mese.

PER LA DONNA GEMELLI Marte e Giove Vi stimolano e Vi rendono anche più attraenti del solito; Mercurio e Venere Vi portano amicizia e Venere Vi conduce verso contatti simpaticissimi; non c'è nulla che non possiate tentare e Voi sapete su cosa puntare!



CANCRO (22 giugno - 22 luglio) Sotto la Vostra apparente vulnerabilità, fatta di timori e di ansie, si nasconde una buona dose di egoismo che occultate con una esibita insicurezza. Uno dei Vostri atteggiamenti classici si manifesta con continue richieste di rassicurazione e di attenzione da parte degli altri. Apparite fragili e bisognosi di aiuto, ma, in realtà, siete perfettamente in grado di cavarvela da soli. Anziché pretendere di ricevere, fareste bene a cercare di dare, sforzandoVi di essere più disponibili nei confronti del prossimo e, soprattutto, mostrando lo slancio, che non vi manca!

PER L'UOMO CANCRO Non lasciate che la Vostra suscettibilità abbia il sopravvento sul buon senso e, prima di reagire a pretese prevaricazioni, valutate bene la situazione: la pazienza dà sempre ottimi frutti. Se qualcuno di Voi vuole lasciarsi andare alla trasgressione, assaporando il gusto dell'avventura, dovrà stare attento ai fuochi di paglia e alle situazioni illusorie.

PER LA DONNA CANCRO Ora avrete l'appoggio della famiglia e un'atmosfera serena e vitale a supporto delle Vostre iniziative; lasciate che le cose cambino e accettate le trasformazioni come segno di rinnovamento e di rigenerazione totale.



LEONE (23 luglio - 23 agosto) C'è un grande valore anche nelle piccole cose: spesso, infatti, più che le grandi imprese, sono i fatti apparentemente insignificanti che fanno andare avanti il mondo. Appreziate, dunque, quanto andate scoprendo in Voi stessi, e cioè l'umile zelo che sapete mettere in tutto ciò che fate. Anziché sentirvi imbarazzati, siate orgogliosi di Voi stessi; avete compreso una lezione fondamentale della vita: sono i passi piccoli, ma continui, che portano a percorrere lunghi tragitti e consentono di raggiungere anche le mete più lontane con tutte le energie intatte.

PER L'UOMO LEONE Coloro tra Voi che amano abbagliare con il proprio splendore e ricevere il giusto compenso per il proprio fascino, potranno assaporare il piacere di un'avventura ben costruita e, soprattutto, ben riuscita, con la giusta dose di emozioni e di imprevisti, tanto per non cadere nella monotonia.

PER LA DONNA LEONE Riceverete dal partner un possibile appoggio finanziario per portare avanti un progetto in formazione; se avete delle incertezze, accettate un consiglio passionato e oggettivo che può aiutarvi a risolvere un problema di vecchia data.



VERGINE (24 agosto - 22 settembre) Febbraio Vi spinge a prendere piena coscienza di Voi e delle Vostre possibilità: Vi accorgete, infatti, che valete quanto gli altri, ma quella benedetta modestia, così fortemente radicata nella vostra natura, spesso Vi induce a dubitare di Voi stessi. Basta con le continue conferme umilmente chieste a destra e a manca! Passate all'azione senza altri indugi e imparate ad affrontare la possibilità di sbagliare; in fondo, tutto il Vostro timore di non essere all'altezza delle situazioni è una questione di orgoglio: non volete fronteggiare il rischio di un fallimento.

PER L'UOMO VERGINE Amore e sessualità promettono e soprattutto mantengono ogni sorta di tenera lusinga e di piacevole illusione. Vi sentirete in forma emotivamente e affettivamente, e riuscirete a stabilire una dialettica amorosa piacevolissima sia per Voi sia per la vostra partner.

PER LA DONNA VERGINE Non fidatevi di ciò che non appare chiaro: in genere sapete bene come analizzare fino in fondo le situazioni che Vi interessano; siate più critiche del solito se volete riuscire in un progetto che vi sta a cuore.

Oscopo

ti Pandolfi

L'Oroscopo
di
Day Dre@m

Rubrica a cura
di

Valeria Ponti Pandolfi
Astrologa

Studio: Via Brasavola, 5
44100 Ferrara
Tel. 0532/67217
Cell. 333/3417971

ente da Riccardo Delfino in esclusiva per Day Dre@m © Tutti i diritti riservati



BILANCIA (23 settembre - 22 ottobre) Una delle Vostre caratteristiche psicologiche è l'indecisione: quella titubanza cronica di fronte a una scelta Vi blocca e Vi induce a delegare ad altri i compiti decisionali. Febbraio Vi spinge all'impulsività, all'azione immediata e non ponderata, alle scelte istintive e irreflessive. Scopritre il piacere di un rapporto nuovo con Voi stessi e con l'ambiente che Vi circonda, e assaporerete il gusto di mostrarVi, una volta tanto, ben determinati e con i riflessi sempre pronti. Vi accorgerete che, così, tutto acquista un colore diverso e un valore particolare.

PER L'UOMO BILANCIA Vi sentirete pieni di entusiasmo e di voglia di divertirVi, ma, un po' troppo distratti dalle mille idee che Vi frullano nella mente, potreste finire per trascurare anche il partner che, giustamente risentito, pretenderà le Vostre attenzioni. Insomma per Voi, Bilancia in Acquario, la Borsa dell'Amore potrà registrare qualche scossone.

PER LA DONNA BILANCIA La Luna Nuova e la Luna Piena accentueranno alcune ambiguità del Vostro carattere che saltano fuori quando non riuscite ad ottenere ciò che volete, e a nulla varranno atteggiamenti melliflui e accomodanti che nascondono intenti opportunistici. Per l'amore il 22 e il 23 saranno giorni pieni di pericoli.



SCORPIONE (23 ottobre - 22 novembre) Spesso Vi lasciate sedurre dalla tentazione di fare tutto alla grande, per far colpo sugli altri, ma non è detto che siano solo le grandi cose ad impressionare favorevolmente le persone con le quali venite a contatto; a volte, anzi, avviene proprio l'opposto. Imparate ad apprezzare il valore della modestia e la soddisfazione che possono procurare cose piccole ma ben fatte: talvolta è proprio ciò che appare meno, ma ha più sostanza, ad essere apprezzato di più. Perciò, lasciate spazio anche a chi Vi sta intorno: il vostro gesto sarà certamente gradito.

PER L'UOMO SCORPIONE Per alcuni tra i singoli Urano prometterà molto, ma manterrà poco: quando Vi sembrerà di aver fatto l'incontro giusto, tutto sfumerà in un batter d'occhio. ConsolateVi pensando che, almeno, non correrete il rischio di dover rinunciare alla vostra amata libertà.

PER LA DONNA SCORPIONE Con la Luna Nuova saprete chi Vi è veramente amico e chi non lo è, liberandoVi così da rapporti conflittuali che Vi fanno sprecare energie. In amore avrete momenti, anzi, giorni, magici poco prima della Luna Piena, tra il 16 e il 18, durante i quali una gagliarda sensualità, priva di sentimentalismi inutili, sarà quanto di meglio potrete sperare.



SAGITTARIO (23 novembre - 21 dicembre) La Vostra natura ottimista e proiettata verso il futuro Vi porta a sperare, e non solo in senso materiale. A volte, spendete il denaro senza criterio, ma sprecate anche tempo, occasioni ed esperienze. Febbraio Vi invita a far tesoro delle impressioni e delle sensazioni che la vita Vi offre per assimilarle compiutamente e totalmente. Insomma: fate rendere le vostre esperienze! Solo trasformandoVi nei maestri di Voi stessi potrete trarre beneficio dai processi di maturazione a cui la vita Vi sottopone, diventando esseri umani pienamente consapevoli.

PER L'UOMO SAGITTARIO Durante la prima parte del mese non sarà certo il lavoro ad assorbire tutta la Vostra attenzione; i più saranno distratti da mille altre cose e la "spinta" a produrre potrà essere alquanto ridotta. Mentre Giove Vi porta a contare troppo interessatamente sul partner, Marte Vi rende pieni di tensioni; ma avrete un'oasi di intesa, sessuale o intellettuale, bellissima, che dovrete cercare di prolungare al massimo.

PER LA DONNA SAGITTARIO La Luna Nuova sarà l'ispiratrice dei Vostri rapporti amorosi, dei colpi di fulmine a ciel sereno, del fiuto negli affari e nella scoperta di tesori che vi saranno utilissimi per vincere sull'orizzonte femminile. Numeri da giocare: 64 - 1 - 40 sulla Ruota di Venezia e su tutte.



CAPRICORNO (22 dicembre - 20 gennaio) Essere originali e imprevedibili è l'obiettivo che, inconsciamente, cercate di raggiungere in ogni momento della Vostra giornata. Avete una natura bizzarra, è vero, ma non è detto che non si possa tenere sotto controllo, almeno quel tanto che è necessario per convivere serenamente con gli altri. Infatti, a volte, la Vostra imprevedibilità finisce con il mutarsi in instabilità di comportamento, e idee e atteggiamenti cambiati di continuo disorientano gli altri, portandoli a ritenervi inaffidabili e inducendoli, alla fine, a prendere le distanze da Voi.

PER L'UOMO CAPRICORNO Con Sole, Mercurio e, soprattutto, Venere, la seconda parte del mese di febbraio Vi promette sesso a volontà e della migliore qualità. Frutti abbondanti, quindi, per quanti di Voi rincorrono le lusinghe dell'avventura, mentre i singoli si sentiranno in ottima forma, pronti a cogliere ciò che la sorte porterà, incontri sentimentali compresi. Tutto sommato, Vi sentirete ben disposti a prendere in considerazione il Vostro temperamento inquieto.

PER LA DONNA CAPRICORNO Curate le ferite al Vostro amor proprio difendendo i Vostri diritti con decisione, ma con diplomazia: ne constaterete i vantaggi in termini economici, di coscienza tranquilla e di appoggi illimitati. Numeri da giocare: 56 - 12 - 3 - 27 sulle Ruote di Genova, di Venezia e di Palermo.



ACQUARIO (21 gennaio - 19 febbraio) Il mese sarà impegnativo, ma anche ricco di soddisfazioni e Vi sentirete assorbiti in una sorta di gara con Voi stessi che sarà molto lusinghiero riuscire a vincere. Le prove non mancheranno, soprattutto nell'ambito familiare, nel quale certe atmosfere, un po' tese, richiederanno un intervento d'urgenza. Usate la Vostra consueta prudenza e non dimenticate la razionalità. Verso la fine del periodo, proverete anche un insolito, ma persistente, bisogno di assaporare il calore domestico e la tranquillità degli affetti familiari.

PER L'UOMO ACQUARIO La Vostra naturale socievolezza è sempre un'arma vincente nel lavoro di gruppo: siate sempre diplomatici come solo un Acquario sa essere e tutto andrà per il meglio. Il settore denaro è in grande evidenza; coraggio, dunque: è arrivato il Vostro momento. Qualcuno di Voi, specialmente se nato nella I decade, potrà, addirittura, stuzzicare la Fortuna al Lotto, al Totocalcio o agli altri giochi preferiti. Numeri da giocare: 13 - 7 - 38.

PER LA DONNA ACQUARIO La Luna Nuova fin dall'inizio del mese Vi caricherà di grandi energie da spendere in amori coinvolgenti, ma privi dell'atmosfera cerebrale e non sempre favorevole all'eroticismo, a Voi ben nota. In Luna Piena, però, non ascoltate Urano che potrebbe mal consigliarvi.



PESCI (20 febbraio - 20 marzo) Frequenti contatti interpersonali Vi permetteranno di osservare i più diversi atteggiamenti psicologici. Perciò Vi accorgerete che molte persone sono costantemente ottimiste e che, mentre Voi continuate a vedere un bicchiere mezzo vuoto, c'è chi, al contrario, lo ritiene mezzo pieno. Non concentrate la Vostra attenzione su ciò che Vi manca, ma, piuttosto, su ciò che avete. Vi accorgerete che, riuscendo a buttarVi dietro le spalle le preoccupazioni inutili, potrete vivere meglio non solo con quanti Vi circondano, ma anche, e soprattutto, con Voi stessi.

PER L'UOMO PESCI "Amor che nullo amato amar perdona..." scriveva Dante per spiegare che quando si ama in maniera davvero intensa non si può non essere ricambiati. E molti di Voi Pesci, in effetti, sono capaci di investimenti affettivi così profondi nei confronti del partner da ottenere di essere riamati quasi per magia.

PER LA DONNA PESCI Un Marte dispettoso segnala possibili discontinuità in campo sessuale, del resto, prontamente compensate dalla profonda sensualità comunicata dai buoni aspetti di Plutone. In fondo, la routine è madre della noia, e un po' di verità non può che rendere più interessante la vita di coppia. Numeri da giocare: 36 - 59 - 61.

Blufair

INTIMO UOMO - DONNA
semplice...particolare...sfizioso

Per la DONNA

dai coordinati ad una vasta scelta di
**CORSETTERIA, PIGIAMERIA,
CAMICIE DA NOTTE, VESTAGLIERIA
E CAPI SUPPLEMENTARI.**

Per l' UOMO

vasta scelta di **MAGLIERIA INTIMA,
BOXER, PIGIAMERIA, COORDINATI,
ACCAPPATOI, FELPE e
CAPI SUPPLEMENTARI.**

Le MIGLIORI MARCHE

**MOSCHINO, EMPORIO ARMANI,
PAUL SMIT, JULIPET, CACHAREL,
JAMAS, VERA DONNA, ARGENTO
VIVO, PALADINI, CRISTINA JAIA,
BACI RUBATI, DIESEL.**

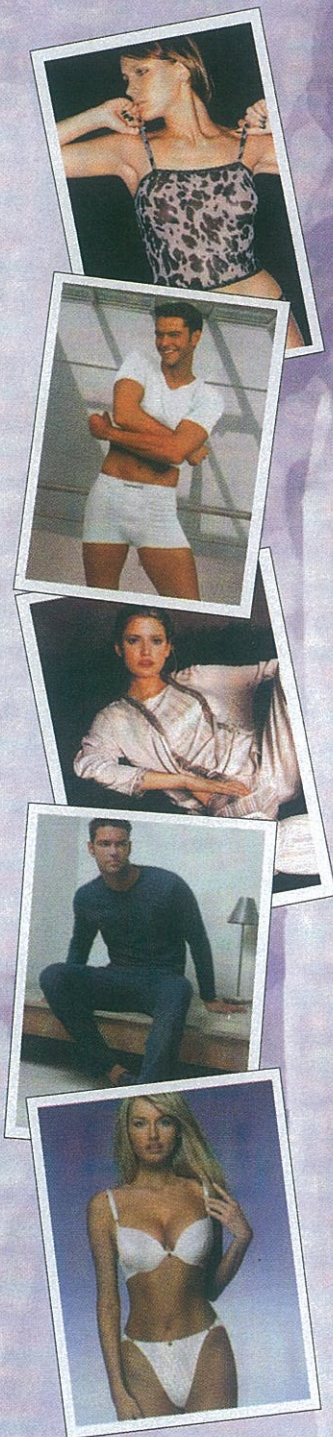
*Chi si presenterà con
questo coupon avrà
a disposizione uno
sconto del 20% su tutti
i capi autunno-inverno
2001-2002.*

Blufair

Blufair

di Minato Santina

Via Riccati, 4
31033 Castelfranco V. (TV)
Tel. 0423.722995
milebernie@libero.it



LA GRAFOLOGIA

DI
ORNELLA MARETTO

La Grafologia, scienza che stabilisce il rapporto tra la scrittura e la personalità dello scrivente, vanta origini antichissime. Se ne trovano le prime tracce nella cultura cinese, nella società indiana, nella filosofia dell'antica Grecia (Aristotele sosteneva che "come il discorso rivela le concezioni dell'anima, così la scrittura rivela il discorso e la concezione...") e nell'Antica Roma (Svetonio,¹ nelle "Vite dei Dodici Cesari",² affermava di essere riuscito a capire alcuni aspetti del carattere dell'imperatore Augusto³ osservandone la scrittura).

Tuttavia, la Grafologia venne riconosciuta come scienza sperimentale soltanto nel corso del XIX secolo, agli albori delle scienze di carattere psicologico; infatti, nello stesso periodo in cui lo psichiatra Sigmund Freud meditava la creazione della psicanalisi, in Francia veniva istituita la "Société de Graphologie", un ente preposto alla conduzione di ricerche scientifiche sulla Grafologia mediante criteri di indagine precisi e rigorosi e attraverso metodologie sistematiche logiche e razionali.

La creazione del termine "Grafologia" e la stesura delle sue basi fondamentali si devono all'abate J. H. Michon, mentre J. Crépieux-Jamain, uno dei suoi migliori allievi, completò l'opera dell'illustre maestro, definendo le funzioni psicodinamiche della componente psicologica.

Anche in Germania, in Svizzera e in Inghilterra molti ricercatori (come L. Klages, che esaminò il "ritmo di base", M. Pulver, che scoprì il "simbolismo spaziale" o E. R. Saudek, che indagò sul "tono" del movimento scrittorio utilizzando sofisticate tecniche cinematografiche) basarono lo studio della

Grafologia sull'analisi dei tratti e dei tracciati grafici intesi come manifestazioni di processi morfopsicologici.

Tuttavia uno degli studiosi più importanti nel campo della Grafologia è, certamente, l'italiano Girolamo Moretti (Recanati 1879 - Ancona 1963), il fondatore del metodo grafologico italiano.

Con altissima intuizione, questo frate scienziato intravide la possibilità di risalire dalla grafia ai tratti somatici dello scrivente, comprendendo istantaneamente lo stretto legame esistente fra Soma e Psiche a livello grafologico. Singolare e precisa nella sua architettura funzionale, la metodica morettiana si basa su "segni" grafologici (quantificabili in "decimi" e raggruppati in "categorie"), corrispondenti alle pulsioni, alle tendenze psichiche e alle caratteristiche psicologiche proprie del soggetto, dalla cui analisi combinata è possibile individuare, con sconcertante precisione, la personalità dello scrivente fin nel minimo dettaglio.

Esaminando una grafia, Moretti riusciva a descrivere fisicamente chi l'aveva vergata (statura, corporatura, colore dei capelli e degli occhi, portamento...), definendone, contemporaneamente, il carattere, il temperamento, le qualità intellettive e, quindi, la personalità complessiva.

Per la sua sorprendente rapidità di osservazione e per la sua straordinaria precisione analitica, Moretti fu, scherzosamente, definito il "Mago" della scrittura. Ma a queste garbate osservazioni egli soleva rispondere che la Grafologia non era magia, ma, semplicemente, una scienza!

Tutta la vita di Moretti fu spesa per conferire alla Grafologia la dignità di scienza attraverso la dimostrazione

inoppugnabile dell'esattezza e della precisione delle leggi che la governano, progressivamente raccolte e ordinate nel contesto di numerose opere specialistiche, fra le quali resta di fondamentale importanza il "Trattato di Grafologia".

Oggi la Grafologia è utilizzata in molti settori della psicologia (analisi delle problematiche infantili, parentali e familiari), della medicina (consulenze nel campo della psichiatria), della giurisprudenza (perizie giudiziarie di autenticazione autografica e olografica), della criminologia (analisi caratteriale delle personalità devianti latenti), della didattica (individuazione delle attitudini scolastiche per la scelta dell'indirizzo formativo) e dell'economia (assistenza durante le procedure di selezione del personale).

Ma il successo più grande, quello che valorizza la rigorosità scientifica del "Metodo Morettiano", è stato, certamente, l'ingresso della Grafologia nel mondo universitario, con la recente istituzione del corso triennale di "Studi Grafologici" (laurea breve) presso l'Università di Urbino.

Ornella Maretto

¹ Gaius Suetonius Tranquillus

² De vita Caesarum

³ Gaius Julius Caesar Octavianus Augustus

BIBLIOGRAFIA ORIENTATIVA

- Moretti G., *Trattato di Grafologia*, Messaggero, 1980.
- Moretti G., *Il corpo umano dalla scrittura*, Studio Grafologico San Francesco, 1960.
- Moretti G., *I Santi dalla scrittura*, Studio Grafologico San Francesco, 1961.
- Moretti G., *Grafologia pedagogica*, Messaggero, 1962.
- Moretti G., *La passione predominante. Grafologia differenziale*, Studio Grafologico Fra Girolamo, 1962.
- Moretti G., *Grafologia sui vizi*, Istituto Grafologico San Francesco, 1974.
- Moretti G., *Scompensi e anomalie della psiche*, Studio Grafologico San Francesco, 1962.
- Moretti G., *Facoltà intellettive. Attitudini professionali dalla scrittura*, Studio Grafologico San Francesco, 1968.

INTERNET

in

Italia

di
Matteo Stefanelli Borella

Fonti: Istat, Html.it

L'ultimo rapporto Istat rivela un crescente interesse degli italiani per il personal computer e per Internet. Aumenta, infatti, il numero delle persone che si collega da casa, mentre, ormai, quasi tutte le medie e le grandi aziende sono in Rete. La percentuale delle persone che si collega da casa con un personal computer è del 18,2 per cento: apparentemente non sembra una frazione molto elevata, ma lo diventa se si pensa che nel 1997 questa percentuale era soltanto del 2,6 per cento. Il nostro Paese ha scoperto tardi Internet, ma, in compenso, lo apprezza ogni giorno di più. Una diffusione rapida, dunque, dovuta in particolar modo alla riduzione dei costi dei collegamenti ed alla proliferazione degli abbonamenti gratuiti. E questo fa riflette-

re sulle potenzialità della Rete: infatti, quale sarebbe stato il suo sviluppo se negli ultimi anni avessimo realmente vissuto una situazione caratterizzata da una chiara concorrenza tra i Providers di servizi Internet e se, di conseguenza, gli abbonamenti "free" e le tariffe "flat" fossero stati introdotti prima? Meglio tardi che mai, potremmo dire, tanto più che la diffusione dell'uso di Internet, in particolare fra gli studenti delle scuole superiori, dovrebbe subire una spinta decisiva grazie alle misure legislative inserite nell'ultima Finanziaria. Ma l'attenzione degli statistici e dei sociologi si concentra anche sui nuclei familiari: le famiglie in Rete nel 1998 venivano definite dal Rapporto Istat poche e "qualificate". Mentre la maggiore diffusione

BI & BI AUTO

Concessionario Autorizzato

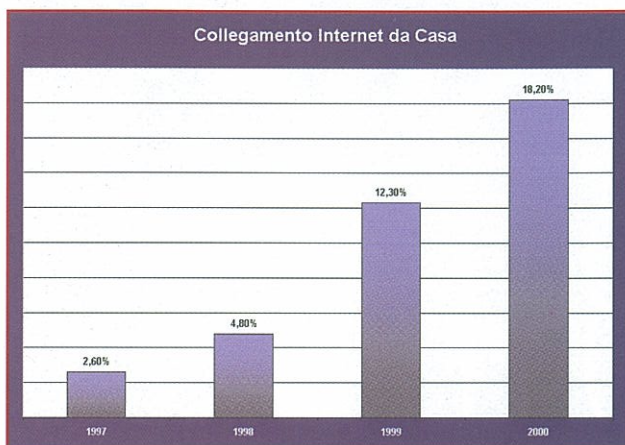


RENAULT
CREATORI DI AUTOMOBILI

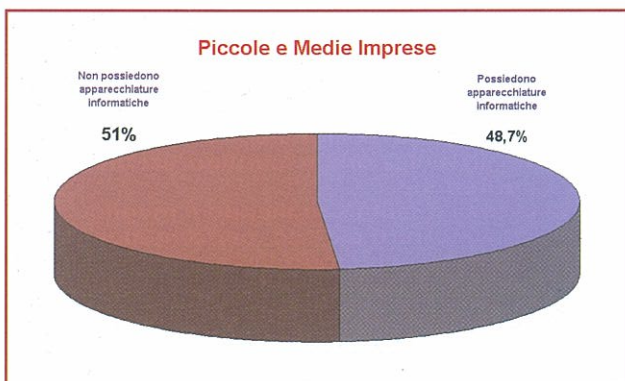
Via Borgo Padova, 16
35028 PIOVE di SACCO (Padova)
TELEFONO 049/9701103



della Rete nel 2000 ha abbattuto anche le barriere economiche e professionali: l'Istat parla, infatti, di un "progressivo diffondersi dell'uso di Internet tra i diversi strati della popolazione, diffusione che risulta sempre meno collegata ai diversi status sociali". Tuttavia, nell'ambito delle



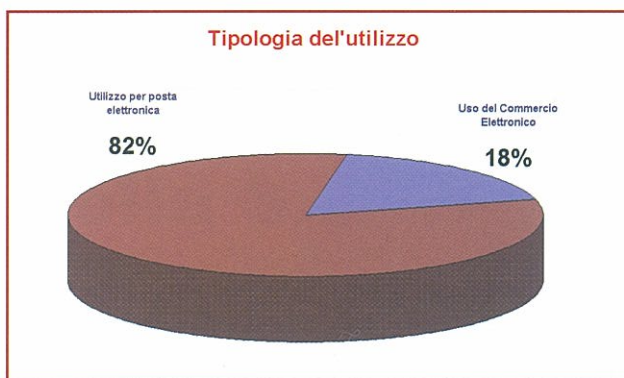
fasce d'età che accedono alla Rete rimangono sensibili differenze: i giovani fino a 24 anni si collegano soprattutto per motivi di studio o di svago, mentre gli adulti si collegano principalmente ai siti istituzionali, a quelli degli enti pubblici, per ragioni di lavoro, alla ricerca di consulenze e per interessi turistici. L'uso di Internet è maggiormente diffuso nel Centro-Nord, dove una persona su cinque si collega alla Rete. Tra le piccole e medie imprese (con meno di 100 addetti) il 48,7 per cento è dotato di apparecchiature informatiche (dati rilevati nell'ultimo trimestre del 2000 e nei primi mesi del 2001), ma si riscontra un tasso di utilizzazione del commercio elettronico piuttosto basso (negli ultimi due anni solo l'8,7 per cento delle aziende in questione ha effettuato almeno un acquisto on line), mentre le imprese che usano la posta elettronica rappresentano il 39,9 per cento. Dunque, Internet in



Italia cresce, e potrebbe crescere sempre di più, insieme all'uso del personal computer. Governo, Enti locali e organizzazioni imprenditoriali puntano con convinzione sullo sviluppo dell'Information Technology e della Rete, confidando nell'enorme spinta propulsiva che essi potrebbero

dare alla crescita di aree meno ricche e dinamiche del Paese, sottraendole ad un'arretratezza ormai millenaria.

In questa nuova realtà si inserisce la *Techno Dream S.p.A.*, nata, nel 1999, dall'unione di un gruppo di professionisti esperti in ingegneria informatica, per l'ideazione, per la progettazione, per la realizzazione e per la manutenzione di siti, di portali, di applicativi in ambito internet-intranet, di programmi gestionali e di software specifico. Internet e il web sono i nuovi strumenti che determinano il successo e la permanenza sul mercato delle aziende, e la capacità di farli conoscere in modo semplice e chiaro, sottolineandone i vantaggi e le enormi potenzialità, assieme a un ottimo know-how di base, ha fatto della *Techno Dream S.p.A.* un'azienda leader nel suo settore, trasformandola in un'impresa all'avanguardia in grado di incrementare la crescita e lo sviluppo della clientela mediante l'individuazione delle diverse problematiche e attraverso la realizzazione delle soluzioni più adatte con il minimo investimento. La consapevolezza che tutte queste nuove tecnologie cambieranno rapidamente e completamente la società attuale, ha portato la *Techno Dream*



S.p.A. a specializzarsi nella fornitura di prodotti e di servizi alle imprese nel campo di Internet: preparazione specialistica, flessibilità operativa e serietà aziendale, unite a metodiche molto avanzate, sono le qualità che consentono di ottimizzare l'uso di Internet, a condizioni economiche molto competitive, attraverso un servizio altamente professionale caratterizzato da un'assistenza continua e da un supporto tecnico sempre aggiornato. Adottando le migliori soluzioni qualitative e utilizzando i programmi più recenti, *Techno Dream S.p.A.*, che dal giugno 2000 è diventata ASP (Application Service Provider), è in grado di fornire ai clienti siti, portali, software e applicativi internet-intranet "chiavi in mano", curandone l'ideazione, la progettazione e la realizzazione grafica con la massima attenzione. Inoltre, l'azienda è specializzata nella creazione di siti ad alta risoluzione ottica, caratterizzati da una raffinata tecnologia grafica, integrata con effetti dinamici e sonori, in grado di consentire visualizzazioni rapide garantendo un'estetica gradevole e accattivante.

Matteo Stefanelli Borella



UNA GARANZIA SU CUI CONTARE

Per una tranquillità assoluta, oltre ai soliti standard di garanzia la Cobra Computer è la soluzione ideale che garantisce un'assistenza altamente qualificata. Minimizzando i tempi la Cobra Computer ti garantisce un'intervento rapido e professionale.

Livelli di servizio eccezionale, assistenza entro le 24 ore, installazione e configurazione di rete PC e periferiche. Tocca con mano la qualità scegliendo il meglio. Siamo in grado di fornirti elevate performance e affidabilità costanti nel tempo.

COBRA COMPUTER - IL SEGRETO DEL TUO COMPUTER

Cobra Computer - Viale della Navigazione Interna 49/B
Tel. e Fax. 049.774555 e-mail: cobra_computer@libero.it

Come vincere lo stress!!!

di
Silvana Barilla

Al giorno d'oggi, con il ritmo frenetico assunto dalla vita moderna, sconfiggere lo stress è un'impresa, pressoché, impossibile. Si rischia, semplicemente, la vita senza nessun risultato pratico. Sugeriamo, pertanto, una serie di simpatici consigli, che, più che una terapia, dovrebbero costituire una sorta di filosofia di vita, del resto, vecchia quanto il mondo: semplicemente, non prendersela, tirare avanti e pensare alla salute!

COMANDAMENTI ANTISTRESS

- 1) Ascolta la gente, mettili nei panni degli altri e cerca di capire!
- 2) Non fare il perfezionista, fai una sola cosa alla volta ed evita gli stress!

- 3) Chi si loda si imbroda: lascia anche agli altri un po' di gloria!
- 4) Dovunque tu vada, resti sempre tu!
- 5) Ignora i problemi e i pensieri negativi: il nero è solo il bianco guardato dalla parte opposta!
- 6) La vita non è un'emergenza: prendila così com'è! Tutto passa e va!
- 7) Nessuno è profeta in patria!
- 8) Non criticare gli altri e pensa agli affari tuoi!
- 9) Pensa a ciò che hai e non a quello che vorresti avere!
- 10) Prima di parlare, rifletti, respira e conta fino a dieci!
- 11) Rassegnati: la vita è ingiusta, ma su tutto c'è l'impronta della mano di Dio!

- 12) Ricordati che devi morire e che fra cent'anni saremo tutti morti!
- 13) Rilassati, non essere aggressivo e va' dove ti porta il cuore!
- 14) Ritagliati qualche istante tutto per te!
- 15) Se stai bene, ringrazia il cielo; se stai male, non farne un dramma!
- 16) Sforzati di essere più paziente, non prendertela e su con la vita!
- 17) Sii felice di essere quello che sei, di stare dove stai e di avere ciò che hai!
- 18) Smetti di dare la colpa agli altri e concedi anche a loro di avere ragione!
- 19) Sorridi alla gente e la gente ti sorriderà!
- 20) Vivi nel presente!

DOREMI TRAVEL della S.G.M. srl

affiliato

LeMazmotte®
VIAGGIANO CON TE



Via Piovese, 130 - 35127 PADOVA
Tel. 049/8024828 - Fax. 049/8036246



HOTEL ESPLANADE TERGESTEO



MONTEGROTTO TERME PADOVA ITALIA

La famiglia Pastorelli, nota dinastia di imprenditori termali sampietrini, proprietaria dei qualificati alberghi Petrarca e Augustus, nel comunicare al Gentile Pubblico il recente acquisto del lussuoso albergo a cinque stelle Esplanade Tergesteo di Montegrotto Terme, diretto da Giorgio Marcato, è lieta di porgere i più calorosi e cordiali Auguri di Buon Anno alla sua affezionata clientela, estendendoli a tutti coloro che, in avvenire, vorranno diventare nuovi clienti dell'hotel, sperimentando un periodo di soggiorno termale in un ambiente originale, prestigioso e raffinato, dotato di tutti i comfort moderni.

HOTEL TERMALE ESPLANADE TERGESTEO VIA ROMA, 54 - 35036 MONTEGROTTO TERME (PD)

Telefono 049/8911777 - Telefax 049/8910488

e-mail: info@esplanade-tergesteo.com - [Http://www.esplanade-tergesteo.com](http://www.esplanade-tergesteo.com)

Basandoci sulle metodologie tassonomiche classiche, riportiamo qui una classificazione semiseria del nostro simpatico Direttore, Bruno Dell'Anna, augurandoci che l'apprezzi, da persona colta e preparata in antropologia, oltre che da uomo di spirito qual'è!

TASSONOMIA UMANA

Classificazione sistematica generale assoluta di:

Bruno Dell'Anna

COSMO: *Universo*
 GALASSIA: *Via Lattea*
 SISTEMA: *Solare (Helios)*
 PIANETA: *Terra (III)*
 REGNO: *Animale*
 SOTTOREGNO: *Metazoi*
 TIPO: *Cordati*

SOTTOTIPO: *Vertebrati*
 CLASSE: *Mammiferi*
 SOTTOCLASSE: *Placentati*
 ORDINE: *Antropoidi*
 SOTTORDINE: *Umanoidi*
 SUPERFAMIGLIA: *Ominoidei*
 FAMIGLIA: *Ominidi*
 GENERE: *Homo*
 SPECIE: *Sapiens*
 SOTTOSPECIE: *Sapiens*
 RAZZA: *Caucasica (Bianca)*
 SOTTORAZZA: *Europoide*
 GRUPPO: *Europide Continentale*
 VARIETÀ: *Mediterranea*
 GENS: *Italica*
 NOMEN: *Dell'Anna*
 PRÆNOMEN: *Brunus (Bruno)*



Centro Tecnico Pneumatici
"il nuovo PNEUMATICO s.r.l."



Via A.Diaz, 29 35031 Abano Terme (Padova)
Tel. 049/811501 - Fax 049/8601604

KABALEVSKY

DI
RICCARDO DELFINO

Dmitrij Borisovic Kabalevskij (o Dmitry Borisovich Kabalevsky, secondo la grafia anglosassone), musicista dell'ex URSS, recentemente scomparso, ultraottuagenario, con Khacaturjan, Sostakovic e Prokof'ev costituisce la tetrade dei compositori sovietici per eccellenza, distinguendosi, però, dagli altri per una personalità più tradizionalista e meno innovativa - legata ad un'educazione musicale rigorosamente conformista - e anche per una mentalità conservatrice alquanto scettica sulle potenzialità stilistiche della musica contemporanea di carattere più spiccatamente progressista. Senza cadere nel manierismo, ha saputo trattare con grande autorevolezza, fervida fantasia

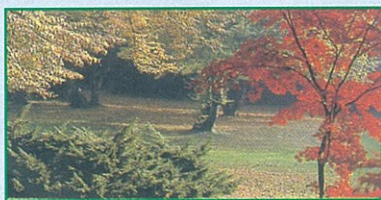
e notevole efficacia - sublimata nelle capacità espressive veementi e vigorose, ma, nello stesso tempo, ricche di delicate sfumature e di morbide nuances - praticamente tutti i generi musicali, differenziandosi per la semplicità dei percorsi musicali, per la chiarezza delle combinazioni accordali e per il costante equilibrio formale, mai incline a eccessi descrittivi o indulgente ad effetti sonori smodati, di facile presa sull'animo degli ascoltatori meno disincantati. Il suo stile nitido e preciso alterna episodi umoristici e grotteschi a passaggi di profondo contenuto drammatico - forse, a volte, tormentato e straziante, ma sempre pieno di composta dignità - di enorme impatto sul pubblico.

Il 2° Concerto in Do Maggiore, opera 77, composto negli anni della maturità (1964), si distacca dallo stile più acerbo di un'analogha composizione per violoncello creata in gioventù (il Concerto n° 1 in Sol Minore, opera 49, del 1949), e ci presenta un artista completo e compiutamente realizzato,

mai incongruo - o incongruente - nella strumentazione o nell'orchestrazione e sempre aggraziato e misurato nella dinamica e nell'agogica, senza incoerenze o disomogeneità di sorta. Dalle pagine dell'opera emerge un compositore sensibile e raffinato che spicca per il carattere sobrio ed elegante dell'elaborazione globale, pur denotando un animo volitivo e possente, quasi palpabile nella durezza di certe combinazioni accordali, un maestro che eccelle nelle rappresentazioni emozionali dalle connotazioni stilistiche profondamente espressive che caratterizzano sia i deliziosi paesaggi idilliaci e amarillici evocati dal complesso fonico che gli aspetti dolci e commoventi insiti in alcuni temi del solista frequentemente ripetuti lungo tutto l'arco della composizione, un uomo profondamente conscio delle sue grandi potenzialità creative e appassionatamente consapevole della sua immensa statura di musicista!

Riccardo Delfino

Centro Residenziale di Riabilitazione San Felice a Ema - Firenze Villa Il Sorriso



Villa Il Sorriso, bellissima costruzione situata nel verde delle colline fiorentine vicino a Poggio Imperiale, a dieci minuti dal centro della Città, offre a persone con lesioni midollari stabilizzate la possibilità di frequentare cicli di riabilitazione per acquisire la maggiore autonomia possibile. I cicli riabilitativi hanno la durata di quattro settimane. Viene assicurata attività di palestra con personale specializzato sia al mattino sia nel pomeriggio. A seconda delle necessità personali, si eseguono terapie fisiche (massaggi, ionoforesi, ecc.), corsi di yoga, di cucina, ecc. e si propongono anche diverse attività sportive, quali tennis, tiro con l'arco, ping pong, nuoto. La struttura offre un comfort alberghiero con camere climatizzate e dotate di bagno, due palestre, sala da biliardo, biblioteca, videoteca, ludoteca, un ampio parcheggio interno e un elegante giardino. Villa Il Sorriso è una struttura pubblica e l'accesso è consentito gratuitamente a tutte le persone con paraplegia e tetraplegia, previa visita medica dietro richiesta del medico curante.

Villa Il Sorriso Via San Felice a Ema, 15 - 50125 Firenze
Telefono: 055/2327260/Telefax 055/2327225 sanfeliceaema@asf.toscana.it

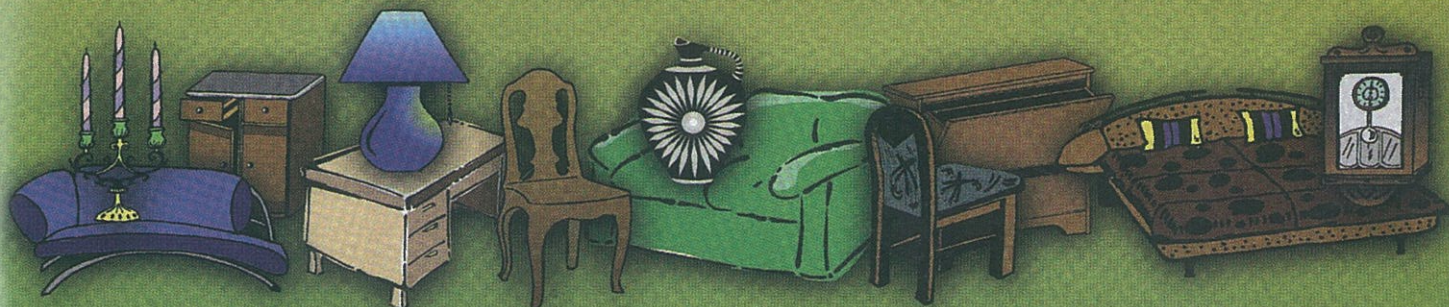
GranMercante®

non tutto,
ma di tutto e...
di più

**ANTIQUARIATO
RESTAURO**

**MODERNARIATO
OGGETTISTICA**

NUOVO E D'OCCASIONE



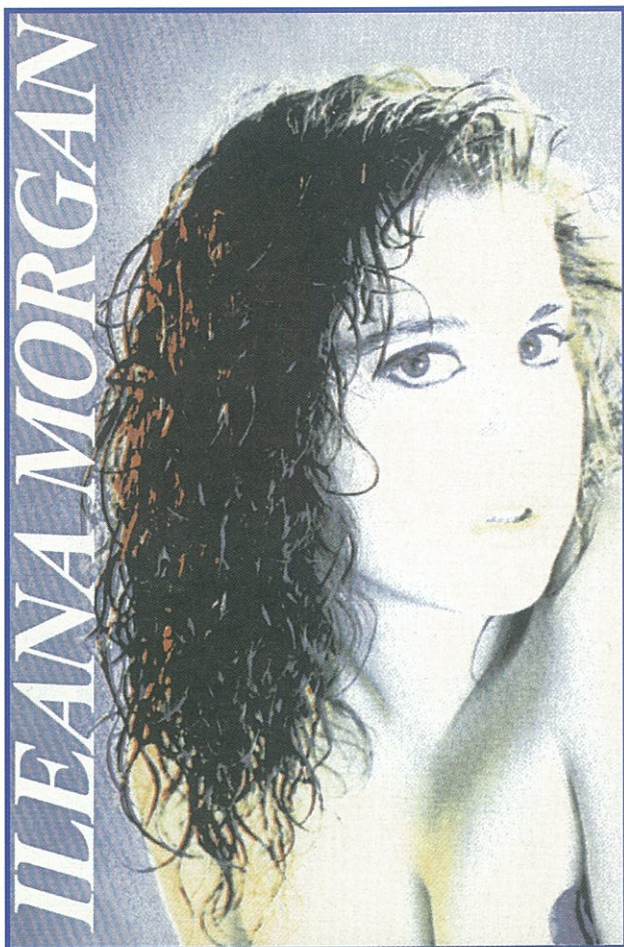
- Cucine
- Bagni
- Camere da letto
matrimoniali
- Camere da letto
bambino

- Frigoriferi
- Televisori
- Lampadari
- Lampade

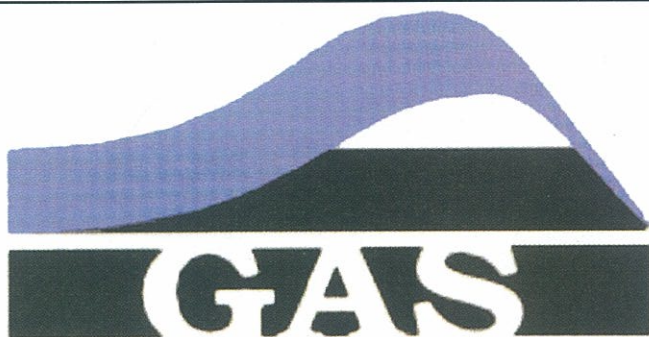
- Soggiorni
- Salotti
- Tappeti

+ ABBIGLIAMENTO + LIBRI + BIGIOTTERIA

Via della Provvidenza, 3/A - SARMEOLA di RUBANO (Padova)
Telefono 049.8977744 - 45 Fax 049.8977740



*Sul prossimo
numero
in anteprima
assoluta e in
esclusiva per
Day Dre@m
la recensione
dell'ultimo
Compact Disc di
Ileana Morgan*



**ORGANIZZA PER VOI
CORSI DI INFORMATICA PER OGNI
NECESSITA' DI APPRENDIMENTO:
DAI CORSI-BASE A QUELLI PIU' AVANZATI**

UN'OCCASIONE DA NON PERDERE !

Per Informazioni: Tel. 049/8705331 - Fax 049/8706833

HOTEL MARCONI



SAN BENEDETTO DEL TRONTO



Albergo immerso in una zona verde, elegante e tranquilla situata a pochi passi dal mare, con ampio parcheggio riservato, camere dotate di ogni comfort, telefono, balconi vista mare e bagni superaccessoriati. Piscina, ristorante, american bar, sala TV, sala lettura, sala giochi e angolo computer. Centro fitness con palestra attrezzata, sauna e sala massaggi. Ping pong, biliardino, biciclette a disposizione dei clienti, minigolf e campo da tennis illuminato. Corsi di nuoto, windsurf, sub e lezioni di tennis. Animazione con footing, aerobica acquatica, baby club e baby sitting.

HOTEL MARCONI

Via Clara Maffei, 114

I - 63039 SAN BENEDETTO DEL TRONTO (AP)

Telefoni: 0735/81857 - 81938

Telefax: 0735/85859

Privat: 0735/85859 - 86182

C.P.H.

Il programma C.P.H. è stato progettato e realizzato per le unità ricettive alberghiere tenute all'invio dei dati degli ospiti agli uffici della questura competente per territorio e agli uffici regionali incaricati di elaborare statistiche sul turismo. La trasmissione dei dati viene effettuata per via telematica, attraverso una normale linea telefonica, e offre evidenti e sostanziali vantaggi per tutti gli operatori interessati. Infatti:

GLI ALBERGHI

- C.P.H.** possono evitare la compilazione manuale delle schede e la quotidiana consegna materiale delle stesse ai diversi uffici;
- C.P.H.** non incorrono in infrazioni della legge sulla "privacy", poiché le informazioni pervengono direttamente ai destinatari, senza intermediari;
- C.P.H.** ottengono una sorta di "ricevuta elettronica" immediata, poiché la trasmissione telematica lascia una traccia informatica che attesta incontestabilmente l'invio dei dati dovuti;
- C.P.H.** possono utilizzare i dati già inseriti in eventuali programmi gestionali, evitando noiose reimmessioni.

LA QUESTURA

- C.P.H.** può effettuare agevolmente gli opportuni controlli in tempo reale, facendo confluire i dati al Ministero degli Interni;
- C.P.H.** può risparmiare tempo e personale, evitando fastidiose prassi manuali ed eventuali errori di digitazione, dal momento che non è necessario immettere manualmente le informazioni nei computer del centro di calcolo;
- C.P.H.** può ridurre la portata delle procedure di controllo presso gli alberghi dovute alla mancata consegna o allo smarrimento delle schede.

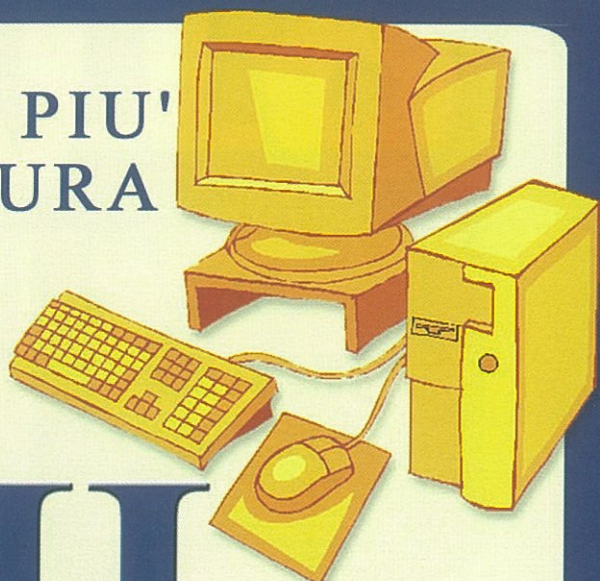
GLI UFFICI DELLA REGIONE O DELLE AZIENDE DI PROMOZIONE TURISTICA

- C.P.H.** ricevono in tempo reale le informazioni necessarie all'esecuzione delle loro attività istituzionali;
- C.P.H.** evitano l'introduzione manuale dei dati nei computer del centro di calcolo, limitando il rischio di errori fortuiti, con sensibile riduzione dei tempi di lavorazione e conseguente cospicuo risparmio di personale;
- C.P.H.** limitano l'accumulo di schede scritte a mano, riducendo l'ingombro degli archivi cartacei;
- C.P.H.** sono in grado di effettuare elaborazioni statistiche più ampie e funzionali di quelle normalmente praticate.

Inoltre, il programma C.P.H. offre agli utenti molti altri vantaggi pratici, poiché:

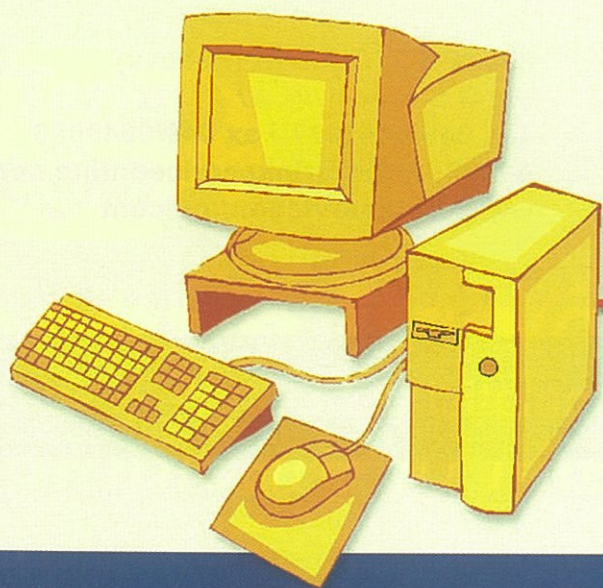
- C.P.H.** assicura la perfetta corrispondenza fra i dati trasmessi dall'esercizio ricettivo e quelli ricevuti dalle Autorità di Pubblica Sicurezza e dagli uffici regionali.
- C.P.H.** garantisce, attraverso la trasmissione crittografica, la segretezza dei dati trasmessi dall'esercizio, evitando eventuali usi illegali delle informazioni riservate;
- C.P.H.** consente alle Autorità di Pubblica Sicurezza di individuare immediatamente gli esercizi collegati che non hanno provveduto alla comunicazione dei dati dei clienti;
- C.P.H.** permette alle unità alberghiere di scaglionare a piacimento la trasmissione delle informazioni nell'arco della giornata, consentendo, addirittura, in occasione della presenza di importanti personalità, la trasmissione immediata dei dati del cliente all'atto della registrazione degli stessi nel sistema informativo dell'esercizio;
- C.P.H.** impedisce la connessione diretta tra il sistema informativo esterno all'Amministrazione e il CED interforze;
- C.P.H.** protegge gli impianti da intrusioni finalizzate alla sottrazione di dati ricevuti dai sistemi informativi delle Autorità di Pubblica Sicurezza;
- C.P.H.** elimina ogni possibilità di intromissione fraudolenta sulla linea telefonica, evitando l'intercettazione di informazioni in transito e la successiva trascrizione delle stesse in forma direttamente comprensibile;
- C.P.H.** abilita non solo alla trasmissione dei dati previsti dall'art. 109 T.U.L.P.S., ma anche alla comunicazione di tutte le informazioni in possesso dell'esercizio ricettivo utili per le indagini di polizia.
- C.P.H.** Certifica la provenienza dei dati, attestandone l'unicità, e rende impossibile l'uso del programma di trasmissione da parte di elaboratori diversi da quello abilitato dai tecnici al momento dell'installazione originaria presso l'esercizio del cliente.

DA OGGI NIENTE PIU'
CORSE IN QUESTURA



C.P.H.

Controllo Presenze Hotel



Per maggiori informazioni

Numero Verde
800-905399



FLAN AI FORMAGGI VERONESI
(Piatto tipico della cucina veronese)

Ingredienti:

150 grammi di formaggi assortiti in parti uguali (Grana Padano e Monte Veronese grattugiati più ricotta);
250 centilitri di latte;
100 grammi di panna;
120 grammi di tuorlo d'uovo;
1 cucchiaino di zucchero semolato;
una noce di burro;
50 grammi di pane grattugiato.

Preparazione:

Versare il latte e la panna in una casseruola e portare ad ebollizione; quindi, a fiamma bassa, aggiungere la ricotta e i formaggi grattugiati, mescolando con cura.

Montare i tuorli d'uovo con la frusta aggiungendoli al latte, alla panna e ai formaggi senza smettere di agitare velocemente la frusta.

Versare in quattro stampini precedentemente spolverati con pane grattugiato e, infine, cuocere a bagnomaria in forno a 180 gradi per circa 30 minuti.

RISI E BISI
(Piatto tipico del Veneto)

Ingredienti (per 6 persone):

500 grammi di riso;
2 litri e mezzo d'acqua;
400 grammi di piselli;
50 grammi di prosciutto crudo;
100 grammi di burro;
una cipolla;
prezzemolo, sale, pepe e parmigiano grattugiato.

Preparazione:

Cuocere le bucce dei piselli per un'ora in modo da ottenere il brodo per il riso, nel frattempo portato a mezza cottura, a parte, in sola acqua.

Fare rosolare in una casseruola con 50 grammi di burro la cipolla tritata finemente e il prosciutto tagliato a pezzettini, in seguito aggiungere un cucchiaino di prezzemolo tritato, i piselli e 2 mestoli di brodo portando a mezza cottura.

Unire i piselli al riso, insaporito con sale e pepe, coprire con il brodo restante e portare il tutto a completa cottura.

Servire aggiungendo i restanti 50 grammi di burro e il parmigiano grattugiato.

COSTOLETTE DI MAIALE

Ingredienti (per 6 persone):

6 costolette di maiale;
2 spicchi d'aglio;
un mestolo di brodo;
mezzo bicchiere di olio;
sale e pepe.

Preparazione:

Versare l'olio in un tegame e farvi rosolare l'aglio tagliato a fettine.

Adagiare le costolette nel tegame, salandole da ambo le parti, cospargendole di pepe e bagnandole con qualche cucchiaino di brodo, quindi cuocere per circa 25 minuti.



DRINKSERVICE
RISTORAZIONE AUTOMATICA

DRINKSERVICE

di Santaterra Andrea & C. snc

35024 BOVOLENTA (Padova)

Via G.D'Annunzio, 27

Tel. 049/9545037 Fax 049/9549098

e-mail: info@drinkserviceonline.com

www.drinkserviceonline.com

Un bar nella vostra azienda

Gestione di distributori automatici di bevande e snack

ESCI ALLO SCOPERTO



Techno Dre@m

Comunicare in internet



A.S.P. Application Service Provider

Ingegneria informatica per la ideazione,
progettazione, realizzazione, manutenzione,
di software ed applicativi nell'ambito internet,
gestionali e di specifico utilizzo

costruzione e gestione portali internet ed e-commerce
costruzione e gestione siti internet aziendali
web communications e direct web marketing
realizzazione e gestione di web extranet e web intranet applicati al gestionale
registrazione e gestione domini e servizio di web farm e hosting
gestione CPH per la trasmissione dati fra hotel e questure
gestione ASA NISI MASA per le ricerche di clienti target su internet
costruzione e gestione di applicativi di CRM
formazione internet e software ad personam
servizi in autosourcing ICT manager



Distribuzione e vendita sul territorio nazionale
dei propri servizi,
rete vendita capillare multicanale,
consulenze di marketing tradizionale e internet

per guidare le aziende al nuovo mercato con un corretto utilizzo dei nuovi strumenti
per una implementazione di internet graduale e personalizzata ma efficace

LA FILOSOFIA DEL GRUPPO:

Internet ed il web sono i nuovi strumenti che determinano il successo e la permanenza sul mercato delle aziende, farti conoscere in modo semplice e chiaro con l'immediatezza dei vantaggi che ne derivano, determina il successo e lo sviluppo della nostra azienda e la crescita dei nostri clienti, con la consapevolezza di avere un ottimo know how da offrire e di realizzare quindi le soluzioni più opportune col minimo investimento.

Viale della Navigazione Interna, 49/b 35129 Padova
tel. 800.905399 e-mail: info.segr.@tcdream.com